

I FEEL  
SLOVENIA



Koroška

KOROŠKA.

Zakladnica presenečenj.

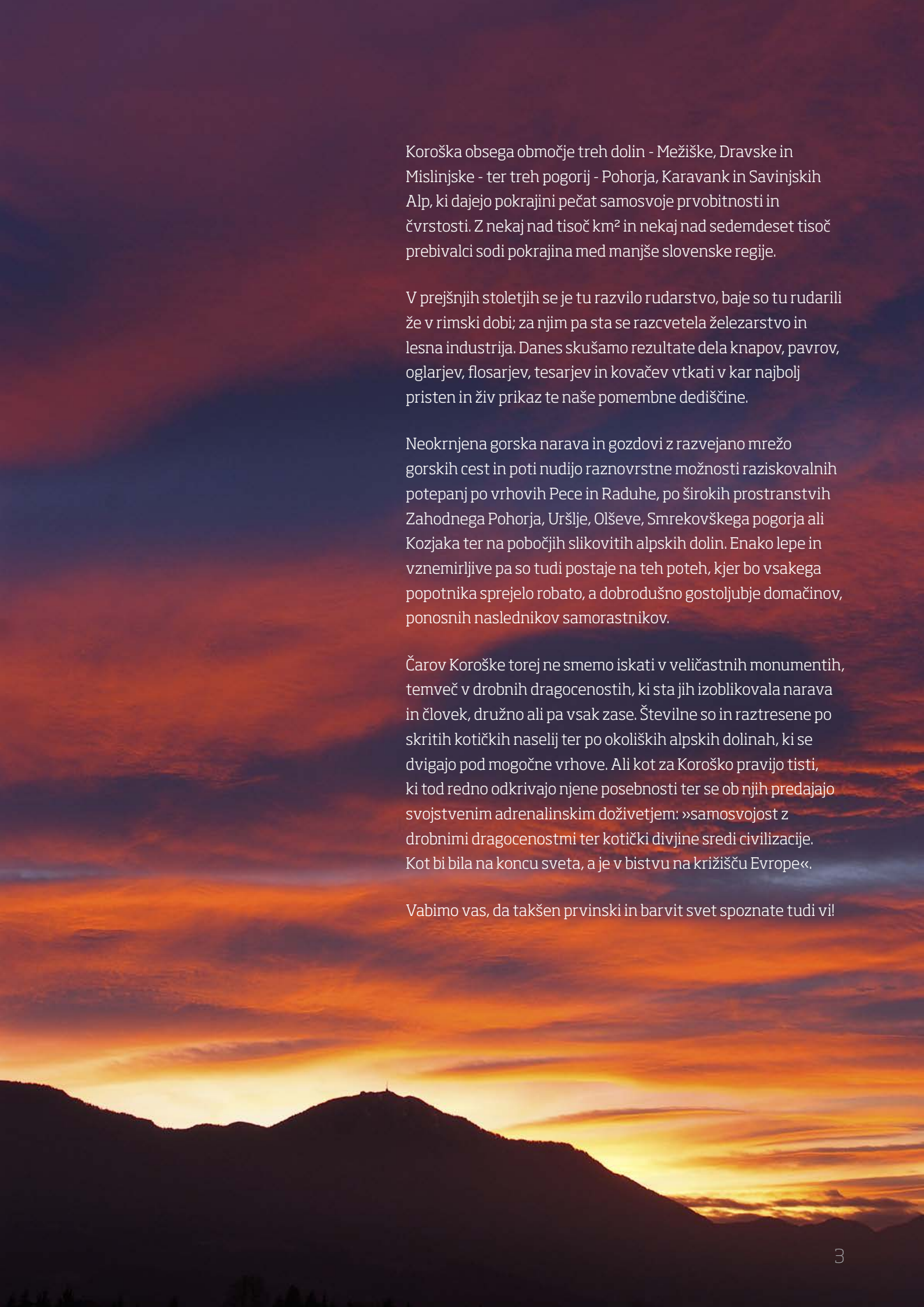
[www.koroska.si](http://www.koroska.si)



Black Hole Trail



**KOROŠKA.**  
*Zakladnica presenečenj.*



Koroška obsega območje treh dolin - Mežiške, Dravske in Mislinjske - ter treh pogorij - Pohorja, Karavank in Savinjskih Alp, ki dajejo pokrajini pečat samosvoje prvobitnosti in čvrstosti. Z nekaj nad tisoč km<sup>2</sup> in nekaj nad sedemdeset tisoč prebivalci sodi pokrajina med manjše slovenske regije.

V prejšnjih stoletjih se je tu razvilo rudarstvo, baje so tu rudarili že v rimski dobi; za njim pa sta se razcvetela železarstvo in lesna industrija. Danes skušamo rezultate dela knapov, pavrov, oglarjev, flosarjev, tesarjev in kovačev vtakati v kar najbolj pristen in živ prikaz te naše pomembne dediščine.

Neokrnjena gorska narava in gozdovi z razvejano mrežo gorskih cest in poti nudijo raznovrstne možnosti raziskovalnih potepanj po vrhovih Pece in Raduhe, po širokih prostranstvih Zahodnega Pohorja, Uršlje, Olševe, Smrekovškega pogorja ali Kozjaka ter na pobočjih slikovitih alpskih dolin. Enako lepe in vznemirljive pa so tudi postaje na teh poteh, kjer bo vsakega popotnika sprejelo robato, a dobrodušno gostoljubje domačinov, ponosnih naslednikov samorastnikov.

Čarov Koroške torej ne smemo iskati v veličastnih monumentih, temveč v drobnih dragocenostih, ki sta jih izoblikovala narava in človek, družno ali pa vsak zase. Številne so in raztresene po skritih kotičkih naselij ter po okoliških alpskih dolinah, ki se dvigajo pod mogočne vrhove. Ali kot za Koroško pravijo tisti, ki tod redno odkrivajo njene posebnosti ter se ob njih predajajo svojstvenim adrenalinskim doživetjem: »samosvojost z drobnimi dragocenostmi ter kotički divjine sredi civilizacije. Kot bi bila na koncu sveta, a je v bistvu na križišču Evrope«.

Vabimo vas, da takšen prvinski in barvit svet spoznate tudi vi!

# Gore



Krajinski park Topla

Od slovenskih pokrajin sodi Koroška med najbolj hribovite. Vzpetine so se polegale na devetdeset odstotkov ozemlja in pripadajo večinoma predalpskemu hribovju. Primat med temi imajo planinski romarski vršaci - Peca, Raduha in Uršlja gora, pogorje Pohorja ter nekoliko manj obiskana Olševa, ki pa je zato še bolj privlačna.

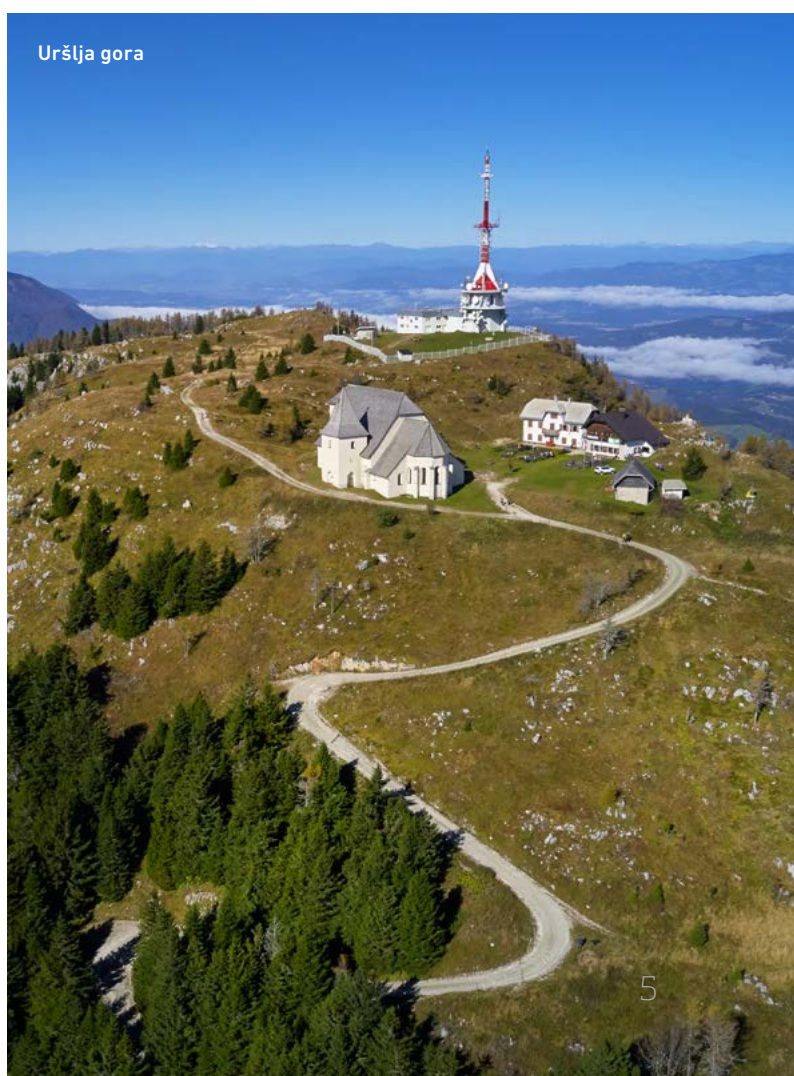
Koroško gorovje zaznamujeta belina ožarjenih skal in mehko obronkov hribovja. Zato vrhovi teh gora ponujajo predvsem sproščenost razgledov na tihe doline, temno zelenilo širnih gozdov ter minljivo iskrenje vodnih kapljic. To gorsko območje ima tudi poseben čar divjine, ki zvedavemu planincu razkriva sledove izpred približno

dvestotih milijonov let, ko so tu butali valovi praoceana Tetida. Prikupni cvetovi redkih in ogroženih alpskih rastlin v kratki gorski pomladi in poletju pa očarajo predvsem tiste, ki ne planinarijo le zato, da si krepijo telo, ampak tudi za svojo dušo.

In še en biser premorejo naše gore. Tam, kjer se Karavanke na vzhodu prvič vzpnejo pod nebo, se pod mogočnim ostenjem Pece razprostira dolina enkratne lepote in privlačnosti - Krajinski park Topla. Ljubitelju narave zastane korak in poskoči srce, ko skuša s pogledom vsaj za trenutek ujeti neponovljivost mehkolasi planinskih travnikov in svobodnih jutranjih razgledov.



Južna stena Pece



Uršlja gora



Votlina kralja Matjaža



# Gozdovi

Narava je obdarila Slovenijo z gozdovi bolj kot večino dežel v Evropi. Koroška pa je glede gozdov ena izmed izvoljenih dežel ter kot taka dragocen biser v mozaiku Slovenije. To ima še poseben pomen danes, ko ljudje kot ekološki turistični migranti bežijo iz urbaniziranih središč in iščejo zdravje in duševni mir prav tam, kjer je še mnogo gozda. Posebnost koroških gozdov je značilna veduta temnega zelenila smrekovih gozdov, ki jih v višinah razredči macesen. Ravno tam pa je domovanje najiminitnejšega, a žal močno ogroženega gozdnega prebivalca - divjega petelina. Nikjer drugje ne boste imeli toliko priložnosti prisluhniti njegovemu značilnemu dvorjenju.

Koroška premore širna gozdna prostranstva zahodnega Pohorja. Tukaj so gozdovi globoki in temni; tu in tam skoraj neprehodni, da jih lahko označimo že za pragozd; večinoma pa v njih prevladujejo iglavci. Na Ribniškem Pohorju raste Sgermova smreka, ki je s svojimi 61,8 m višine najvišje drevo v vsej srednji Evropi.

Korošci ohranjamo pojmovanje drevesa kot starodavnega simbola življenja. Tako na Koroškem ob starih kmetijah kraljujejo večstoletne lipe, ki so ponos domačij in na daleč vidni okras pokrajine. Najbolj posebna med njimi je več kot 770-letna mati vseh slovenskih lip - Najevska lipa. S svojim ogromnim obsegom ter zanimivo zgodbo o nastanku, ko naj bi označevala zakopani turški zaklad, je postala kraj vsakoletnega vseslovenskega srečanja.

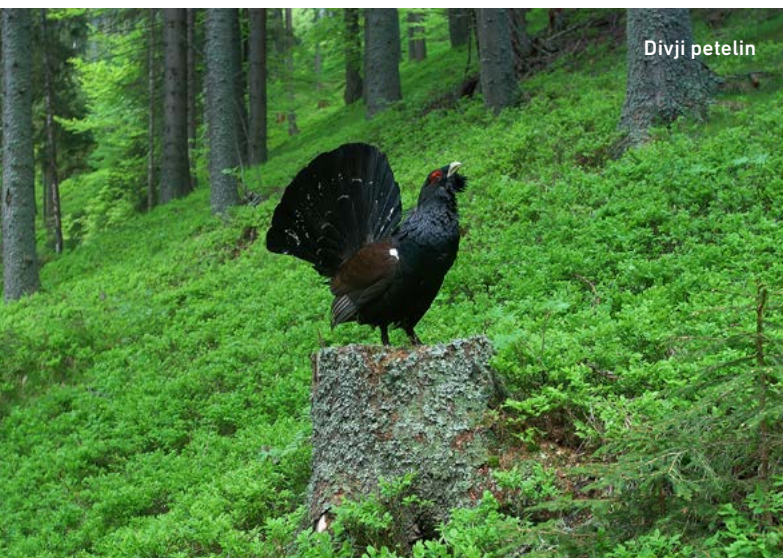
Pohorski gozdovi



Najevska lipa



Zelenilo koroških gozdov



Divji petelin



Sgermova smreka



# Vode

Reka Drava



Vodni park Radlje ob Dravi - prvi naravni bazen v Sloveniji



Ribniško jezero na Pohorju

Po gozdu in potoku, ki sta na koroških pobočjih neločljivo povezana, se pozna resnična kultura dežele, pravijo naravovarstveniki. Takšnih pristnih sožitij, ki so balzam za pljuča, oko in dušo je tudi na Koroškem precej: Sedelnikov slap, Božičev slap, Rezmanov slap, Votla peč, Črno jezerce na Krnesu, Ribniško jezero, Lovrenška jezera ...

Zanimivi slapovi, poskakujoče žuboreče kaskade, osvežujoče hladni studenci, pravljичno lepi tolmeni, skrivnostni izviri, skrite grape in tesni, tihotna jezera so neštete pojavnosti, ki vse pritečejo iz okoliških planinskih vrhov in se združijo v lenobno zasanjani Dravi. Ribarjenje, veslanje, splavarjenje in meditiranje ob bregovih so tiste dejavnosti, ki sprostijo telo in duha. Lepote Dravske doline lahko uživamo tudi na sprehodih po vodnih učnih poteh.

Osvežimo pa se lahko v prvem naravnem bazenu v Sloveniji - Vodnem parku Radlje ob Dravi, ali pa v Ivarčkem jezeru pod Uršljo goro. Na vodenem ogledu radeljskega vodnega parka, prvega biološkega kopališča v Sloveniji, nam predstavijo njegov naravni prečiščevalni sistem, energetske varčnosti in minimalen vpliv na zeleno okolje, ki ga obdaja.

V spodnjem delu Mežiške doline sta dva izvira mineralne vode, ki sta nacionalnega pomena. Najbolj znan izvir s čisto, alkalično in brezžvepleno hotuljsko slatino je na Rimskem vrelnu pri Kotlehah.

Ob vsem povedanem se ne smemo čuditi, da tudi pri nas stare zgodbe pripovedujejo o izviri čudežne žive vode, ki ozdravljajo bolezni, vračajo mladost, preganjajo smrt.



Lovrenška jezera



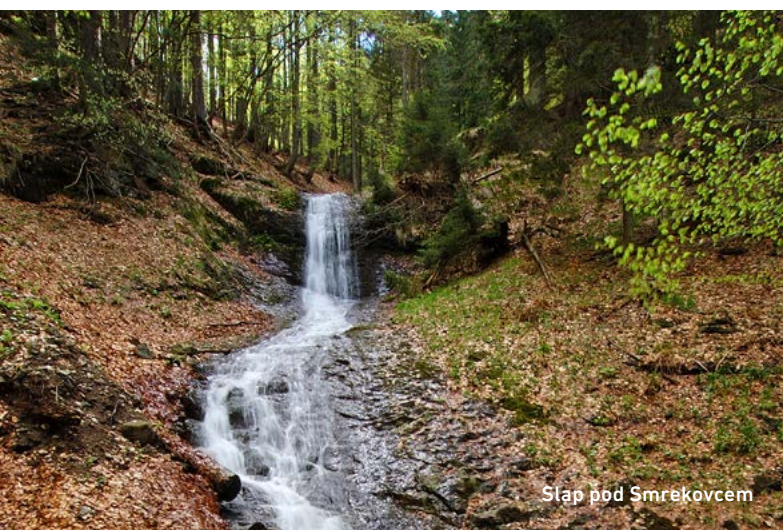
Ivarčko jezero



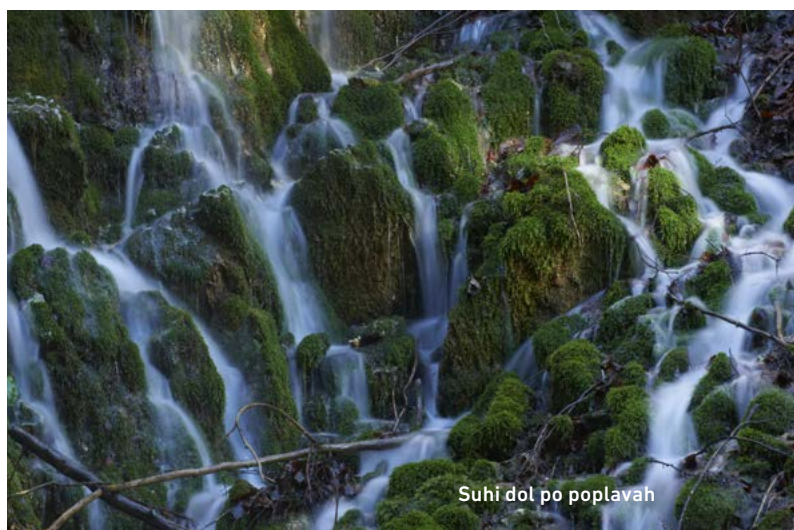
Odomovo jezero na Kapli na Kozjaku



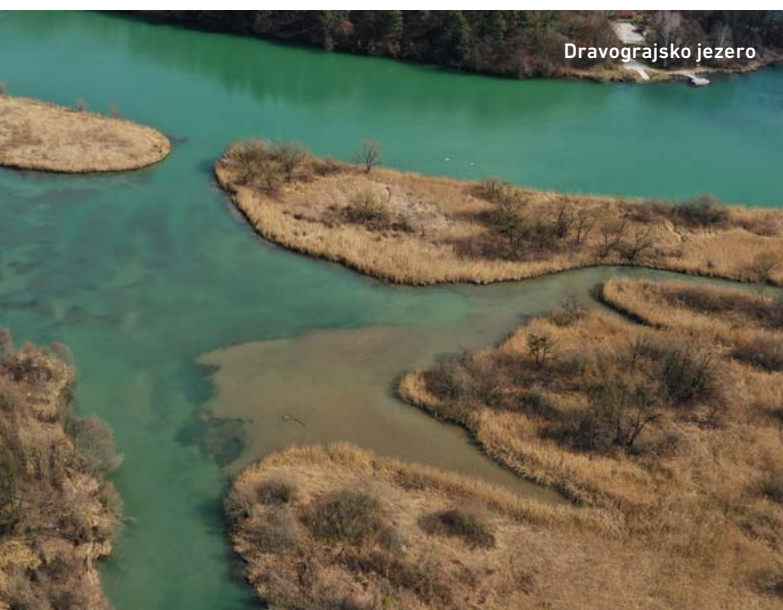
Ribnik Reš, Radlje ob Dravi



Slap pod Smrekovcem



Suhi dol po poplavah



Dravograjsko jezero



Reka Drava pri Breznu

# Samotne kmetije

Koroška je poseben, samorasel, s samotnimi kmetijami po sončnem visokogorju posut svet. Pokrajina med Olševo, Dravskim poljem in mejo z Avstrijo je največje območje samotnih kmetij v Sloveniji. Hiše na strmih pobočjih se skupaj z gospodarskimi poslopji stiskajo v gruče, ki so pod čopastimi, s škodlami kritimi strehami videti kot majhni zaselki. Tu jim pravijo celki.

Številni rodovi so jih zaradi odmaknjenosti in skoposti gorske narave bogatili s svojo pridnostjo, iznajdljivostjo ter ljudsko arhitekturno ustvarjalnostjo. Tako so se na njih vse do danes obdržale arhaične značilnosti ljudskega stavbarstva, ki izvira iz 17. stoletja. Predvsem so to lesene kašče, funkcionalno oblikovane lesene stavbe z izjemnimi umetelnimi okrasnimi elementi, ki so bila praviloma samostojna gospodarska poslopja, namenjena hrambi žita, moke in mesa. Pa črne kuhinje, mlini in žage ter marsikje tudi majhne kovačije. Pa potem na rob odmaknjene preužitkarske bajtice, skromni domovi ostarelih kmečkih ljudi in odsluženih hlapcev.

Na teh kmetijah tudi še ohranjajo starodavne kmečke delovne običaje kot so steljaraja, jajčarija, gnojvoža, ki so drugod že zdavnaj pozabljeni. Po teh hišah še vedo povedati marsikatero staro dogodivščino o perkmandelcih, ajdih, škopneku, gozdnem možu, žal ženah ali divji jagi. Njihova izrezljana ali porisana vhodna vrata, kuhinjske omarice, kredence in garderobne omare pa pričajo o spretnosti posameznikov, ki so živeli z lesom in so znali domu vdihniti mnogo duhovne hrane in estetskih užtkov.

Poleg tega te domačije slovijo po izvrstni domači kuhinji, po prvovrstnem reznem moštu, koroškem jabolčniku, in edinstvenih razgledih na svet pod njimi.



Kašča na Preškem vrhu

Šiklri



Sveta Ana v Koprivni



Mežnarija pri sv. Duhu,  
Kozji vrh nad Dravogradom



Celki v Topli



Janeževa domačija na Strojni



Kašča



Koroški plot na Jamnici



Graufova kašča nad Mežico

# Kulturna krajina



Grad Ravne



Slovenj Gradec



Ruševine gradu Vodriž

Kulturna krajina še danes kaže v starosvetno podobo ujete zaselke, ki so se v dolino razlili z višjih obrobij, kjer so v zavetju nastajale prve naselbine. Strnjeno pozidana naselja v dolini so v teku stoletij prevzela vlogo lokalnih upravnih centrov, le mesto Slovenj Gradec se je zlasti od 13. stoletja dalje razvijalo v večje regionalno središče. Njegova urbanistična zasnova, s historičnim jedrom znotraj nekdanjega, ponekod še ohranjenega srednjeveškega obzidja, je uspela zadržati neokrnjeno podobo v naš čas. Vnovična poselitev po hribovju je mlajša, samotne kmetije na krčevinah, ki kakor otočki zijajo sredi sklenjenih gozdov, pa so značilen pojav teh krajev. Zaradi odmaknjenosti in težke dostopnosti so skoraj do današnje dobe obdržale arhaično izvornost, saj niso bile izpostavljene vplivom, ki so v skladu s trenutno modo venomer preoblikovali zaselke v dolini.

Zrušeno, z bršljanom obraslo zidovje najstarejših in v novejšem času opučenih koroških gradov buri domišljijo, iz katere vstajajo podobe mogočnih plemičev grofov Andeških in Vuzeniških ter bamberskih škofov in njihovih

guštanjanskih ministerialov, ki so predvsem v 13. stoletju za vselej izpisali najznamenitejša poglavja lokalne zgodovine.

Najstarejše ostaline iz 11. stoletja najdemo na grajskem griču nad Starim trgom pri Slovenj Gradcu in pri Lrštajnu na Paškem Kozjaku, nekoliko mlajše so razvaline nad Dravogradom, Vuzenico in Radljami, najbolj slikovito in še vedno mogočno se sredi gozdnate pokrajine pod Uršljo goro dvigajo ruševine gradu Vodriž.

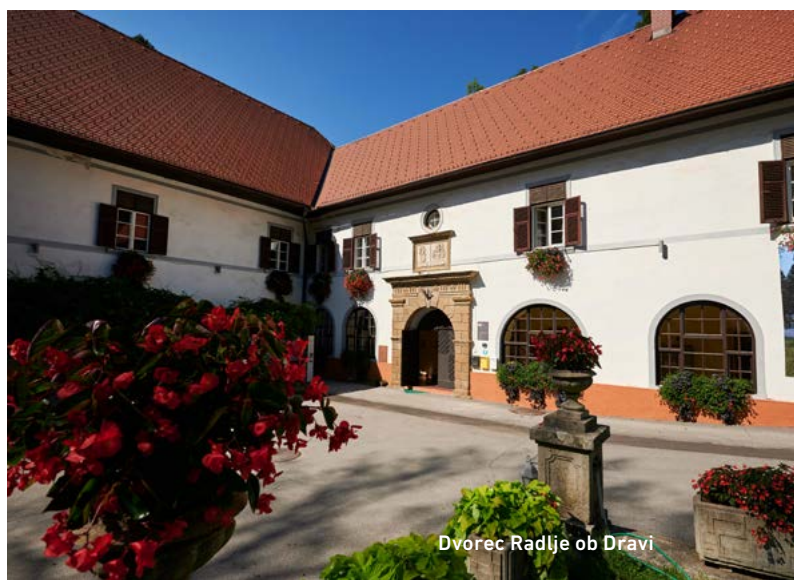
Šele zaceljene rane silovitih nasledstvenih vojn v 15. in verskih razprtij v 16. stoletju so omogočile razcvet velikopotezne renesančne in baročne gradbene vneme, zaznamovane s pozidavo številnih podeželskih dvorcev. Najpomembnejši in najlepši med vsemi je grad Ravne, ki so mu privlačno podobo z velikim angleškim parkom ob koncu 19. stoletja vtisnili grofje Thurni. Med mnogimi, ki so nekoč zaljšali razgibano pokrajino Mislinjske in Dravske doline, sta se zobu časa in plamenom druge svetovne vojne izognili le slovenjgraška mestna graščina Rotenturn in Bukovje pri Dravogradu.



Dvorec Bukovje in razvaline gradu Pukštajn



Remšnik



Dvorec Radlje ob Dravi



Dvorec Rotenturn, Slovenj Gradec



Kotlje



Stari grad (Pistrov grad), Vuzenica



Sv. Uršula na Uršlji gori

## Sakralni spomeniki

Slikovita in raznolika arhitektura podružničnih cerkva, ki jo pogled bodisi iz doline ali gorskega hrbta doseže na domala vsakem izpostavljenem griču izven naselij, zrcali kopico avtohtonih značilnosti, ohranja koroško pokrajino prepoznavno in jo uvršča med kulturno najbolj mikavne predele v Sloveniji. Najstarejši sakralni spomeniki so se tod ohranili celo iz dobe pokristjanjevanja Slovencev, saj so temelji starokrščanske kapele in grobovi v notranjščini cerkve sv. Jurija na Legnu iz prve polovice 9. stoletja edina materialna priča prvih krščanskih skupnosti na področju nekdanje velike Karantanije. Večina cerkva v jedru skriva zasnovo iz 12. ali 13. stoletja, lokalna značilnost iz obdobja romanike je korni zvonik, izjemno pričevalna pa arhitektura sv. Vida v Dravogradu kot najstarejši dokumentirani (1177) primer tega tipa gradnje na Slovenskem. Znotraj pokopališč ob farnih cerkvah so nekoč stale rotunde – preproste, a tudi nadstropne kostnice s krožnim tlorisom, kakršna se nam je iz prve polovice 13. stoletja ohranila v Libeličah pri Dravogradu, še imenitnejša in ambicioznejše zasnovana pa je okrogla cerkev sv. Janeza Krstnika na Spodnji Muti.

Nenevaden in odličen spomenik je cerkev sv. Pankracija na Gradu nad Starim trgom pri Slovenj Gradcu iz okoli leta 1240. Le redke med gotskimi cerkvami iz 15. in začetka 16. stoletja so zadržale neokrnjeno srednjeveško podobo, kakršno kažeta znameniti cerkvi dvojčici sv. Volbenk in sv. Ana na Lešah nad Prevaljami ter špitalska cerkev sv. Duha v Slovenj Gradcu. Srednjeveško arhitekturno členitev ostalih cerkva so prekrile baročne prezidave, v kasnejši čas so se kot lokalna posebnost ohranili le značilni gotski prezbiteriji s plitvimi zunanjimi oporniki.

Okus konservativne starosvetnosti kot izraz priklanjanja tradicionalnim vrednotam je botroval tudi izgledu najvišje ležeče cerkve na Slovenskem. Okoliški kmetje so z velikodušno pomočjo ljubljanskega škofa Tomaža Hrena leta 1602 dokončali cerkev sv. Uršule na Uršlji gori, ki odtlej kot mati vseh božjih hramov na Koroškem dominira na 1699 metrov visokem vrhu izpostavljenega karavanškega osamelca.



Sv. Duh v Slovenj Gradcu



Sv. Janez Krstnik na Muti



Sv. Ana in sv. Volbenk na Lešah



Sv. Vid v Dravogradu



Sv. Pankracij nad Starim trgom



Sv. Martin v Libeličah



Sv. Jurij, Legen pri Slovenj Gradcu



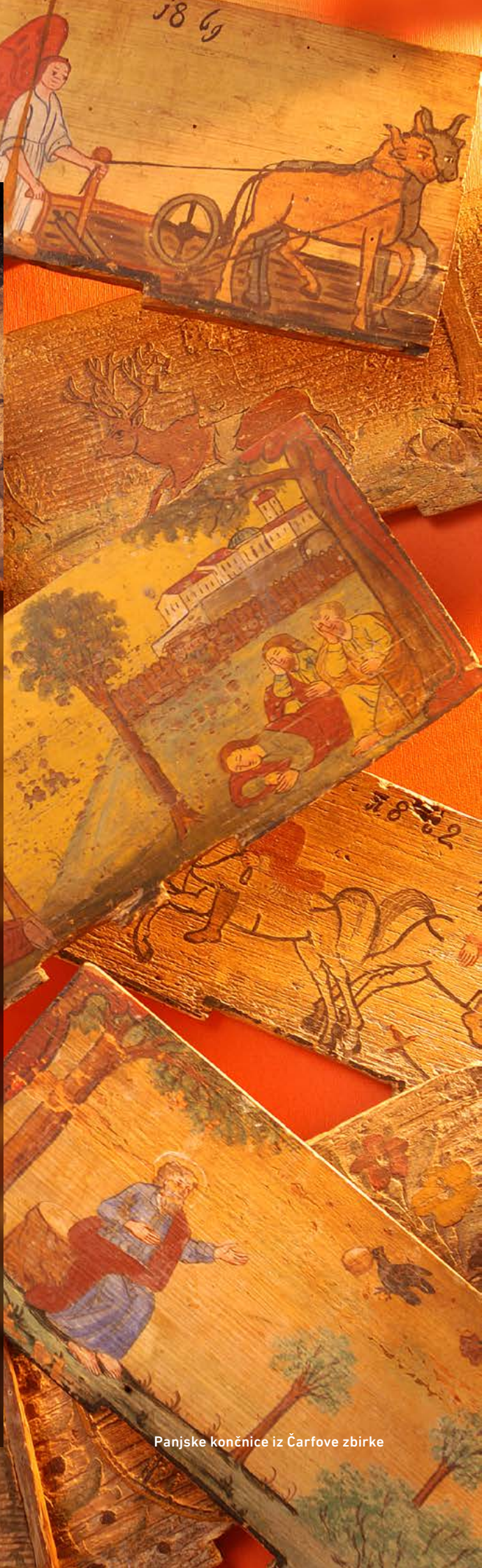
Kovačija

# Tradicija ustvarjanja

Strateška lega na prepisnem koroško štajerskem mejnem območju je regiji vselej narekovala živahen kulturni in umetnostni pretok. Odmevi umetniških dosežkov velikih centrov na severu in jugozahodu so se tukaj oplodili z bogato lokalno tradicijo, kar je rojevalo povsem samosvoje rešitve. Preprosti ljudski slikarji in rezbarji niso okrasili le oltarjev podeželskih podružničnih cerkva, temveč mnoga znamenja in kapelice ob poteh med samotnimi koroškimi kmetijami, podobarji pa tudi danes kot nekoč pri delu uporabljajo značilne stare predloge. Prava zakladnica ljudskih motivov so podobe na panjskih končnicah, ki so nekdanj krasile sleherni koroški čebeljak, bogato zbirko pa hrani Koroški pokrajinski muzej.

Spretnost v obdelavi lesa in druge tradicionalne domače obrti, zlasti pletarstvo, umetnostno kovaštvo in medicinarstvo, se niso le ohranile, temveč so se z različnimi prireditvami, zlasti z vseslovensko bienalno razstavo domačih in umetnostnih obrti v Slovenj Gradcu, dvignile na mojstrsko raven.

Ambicioznejšo likovno zapuščino najdemo v župnih cerkvah dolinskih trgov in mest. Srednjeveški Slovenj Gradec z znanimi rezbarskimi delavnicami je znova vzcvetel v baročnem 17. in zlasti 18. stoletju, ko so tukaj delovale pomembne umetniške in umetnostno obrtne delavnice družin Scobl, Strauss in Mersi.



Panjske končnice iz Čarfove zbirke



Poslikani strop v vuzeniškem župnišču



Poslikani strop v cerkvi sv. Duha nad Dravogradom

Medeni raj Perger 1757



Delo ljudskega rezbarja Gregorja Lipovnika

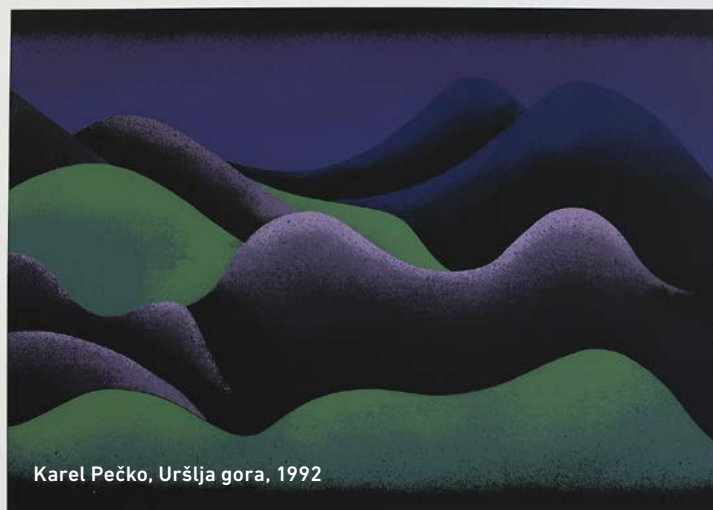
Muzej kamnoseštva, steklarstva in gozdarstva Josipdol





# Umetnost upodabljanja

Bogato izročilo je narekovalo kulturni razvoj v sodobnem času: že pred drugo svetovno vojno je župnik Jakob Soklič v slovenjgraškem župnišču odprl prvo javno muzejsko zbirko na Koroškem, po vojni pa botroval nastanku Koroške galerije likovnih umetnosti. Njena mednarodna zbirka se ponaha z deli številnih tujih mojstrov sodobne umetnosti. Pomembno mesto v stalni zbirki del domačih ustvarjalcev je namenjeno slikarju in grafiku Bogdanu Borčiču, upodabljavcu Uršlje gore Karlu Pečku, samouku Antonu Repniku in avtentično samoniklemu Jožetu Tisnikarju. Kiparski simpozij Forma viva z mednarodnim ugledom je predstavljal središče likovnega življenja na Ravnah, kjer je pod okriljem železarne v desetletjih po drugi svetovni vojni nastala zbirka preko tridesetih monumentalnih jeklenih kipov, ki poživljajo urbano okolje krajev Mežiške doline. Cela vrsta skulptur pomembnih domačih in tujih avtorjev pa se nahaja tudi v izbranih slovenjgraških ambientih na prostem. Tenkočutna duhovna dediščina in neprecenljiv zgodovinski spomin sta vtkana tudi v delo koroških literarnih in glasbenih velikanov: v svet pisatelja Lovra Kuharja vabi Prežihova bajta nad Kotljami, idilično odmaknjene so Sele pod Uršljo goro, kjer je pisateljeval Franc Ksaver Meško, zgovoren je tudi meščanski ambient v slovenjgraški rojstni hiši slavnega skladatelja samospjevov Huga Wolfa. Njihovi nasledniki dr. Franc Sušnik, Leopold Suhodolčan, Janez Mrdavšič in skladatelj Lojze Lebič so prepoznavni koroški izraz popeljali v sodobnost, čar minulih časov in še vedno žive starosvetnosti pa vendarle najbolj pristno in neposredno odmevajo v lirično otožni ljudski pesmi ter besedi koroških samoraslih »bukovnikov« in mikavni govorici lesa ljudskih rezbarjev, kakršna sta bila Blaž Mavrel s Strojne in Gregor Lipovnik z Dobrij.



Karel Pečko, Uršlja gora, 1992

Zbirka del Bogdana Borčiča,  
Koroška galerija likovnih umetnosti





Tisnikarjeva hiša v Mistlinji



Jože Tisnikar, Vrane pod križem, 1974



Stalna razstava Od umetnosti poklican. Zgodnja leta ustvarjalnosti Karla Pečka. Muzej Radlje ob Dravi

vaj otroški spomin v pomnje  
in vedenja o njem dalj kot d  
po namini strani ne seže. So  
meni iz tistih najzgodnejših  
ostale podobe nas treh otrok  
zgodnje sarti, revščine, sel  
avtilidaj obupa. Nam je bilo  
skratkovo. Nismo ga imeli. Ko  
stručno, se s svojim hrepene  
stane kam vrtniti. <



Rojstna hiša Huga Wolfa



Prežihov spomenik, Kotlje



Repnikova galerija na Muti



Forma viva na Ravnah na Koroškem



Forma viva na Ravnah na Koroškem

# Tehniška dediščina

Tehniška dediščina je tisti del industrijske dediščine, ki ohranja zgodovinski spomin na orodja, stroje in naprave za pridobivanje svinca v pogorju Pece, od 17. do konca 20. stoletja, in kvalitetnega premoga na Lešah, 1818-1935, o kovanju žebeljev, vlečenju žice ter izdelovanju železa in jekla, kos, plužnikov, lemežev, sekir, motik in drugih orodij za potrebe prebivalcev v 17. in 18. stoletju v fužinah v Črni, Mežici in na Ravnah na Koroškem pa na Muti in v Mislinji. Ohranjeni obrati s stroji govorijo o tehničnih in tehnoloških dosežkih v železarski in jeklarški industriji 19. in 20. stoletja na Koroškem, o uporabi rjavega premoga pri pudlanju, o proizvodnji tračnic v Rosthornovi železarni na Prevaljah za železnice, zgrajene v okolici Dunaja in v severni Italiji, o kvalitetnem plemenitem jeklu iz jeklarne na Ravnah, ki je še danes znano v svetu, o prevozu surovin in izdelkov s splavi po reki Dravi in po železnici do Maribora, zgrajeni 1863, in Velenja, zgrajeni 1899. Opuščene stavbe, hkrati pa ohranjeni drugi materialni dokazi opozarjajo na opuščene in izginule obrate, kot so plavž na sv. Primožu, 1782-1833, steklarni in steklarske peči v Hudem Kotu in v Josipdolu, 1799-1908, pa obrtne žage na vodni pogon, ki so po drugi svetovni vojni postale del lesno-predelovalne industrije.





Štauharija, Stara železarna,  
Ravne na Koroškem



Muzej mineralov  
Remšnik



Rudarski muzej Črna



Kovaški in gasilski muzej Muta



Plešivski mlin



Muzej steklarstva, kamnoseštva  
in gozdarstva Josipdol



Marovškov kozolec



Erčeva žaga  
in mlin



# Muzeji, zbirke, galerije

Koroški pokrajinski muzej z enotami v Dravogradu, v Radljah ob Dravi, na Ravnah na Koroškem in v Slovenj Gradcu zagotavlja izvajanje javne službe varovanja premične kulturne dediščine v regiji z vsemi temeljnimi oddelki muzejske dejavnosti, številne zaokrožene zbirke in razstave pa so posejane po vseh koroških občinah.

Tradicija javnih knjižnic ima na Koroškem globoke korenine, saj so Narodne čitalnice ustanavljali že v sedemdesetih letih 19. stoletja. Danes se lahko z zaokroženo domoznansko zbirko in fondom, ki presega 250.000 enot gradiva pohvali Koroška osrednja knjižnica dr. Franca Sušnika, ki domuje v obnovljenem kompleksu ravenškega gradu.

**i** → STRAN 44

Razstava Forma viva, Ravne na Koroškem





Galobova čebelarstva zbirka v Mežici



Olimpijci iz Črne na Koroškem - stalna razstava



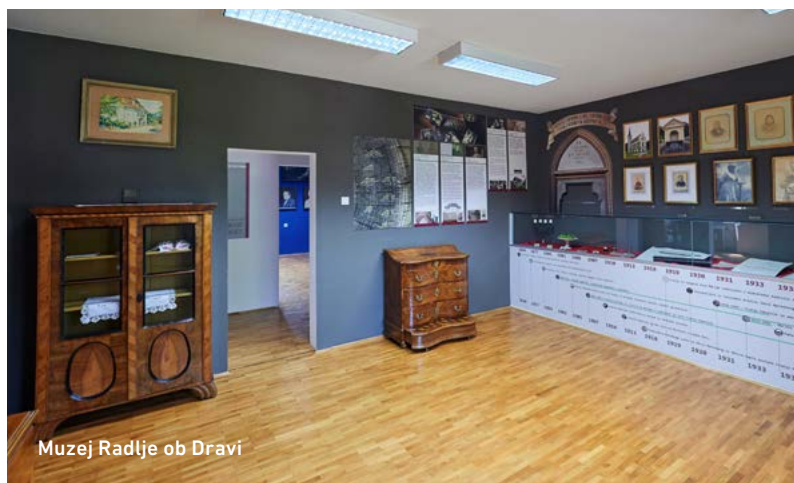
Prežihova bajta na Preškem Vrhu



Božanskim manom - stalna razstava



Kmečka zbirka v Libeličah



Muzej Radlje ob Dravi



Rojstna hiša Huga Wolfa



Razstava Jakob Soklič (1893-1972) in Sokličeva zbirka

# Doživetja



Rudarski muzej



Podzemlje Pece, avantura s kajakom

## Podzemlje Pece

Skozi stoletja so rudarji pod goro Peco izkopalni labirint okoli 1.000 km rovov, od katerih je majhen del danes odprt za turistične namene. Na ogled rudnika in rudarskih delovišč vas s pravim rudarskim vlakom popeljejo po 3,5 km dolgem Glančnik rovu v osrčje gore, kjer pot nadaljujete peš in skupaj z vodnikom odkrivате skrivnosti dela rudarjev v različnih zgodovinskih obdobjih. Posebno doživetje je vožnja po rudniku z gorskimi kolesi ali pa s kajaki po zalitih rovih in odkopih. Osnovno ponudbo dopolnjujejo številni kulturni dogodki, ki se odvijajo v posebej urejenem prostoru pod zemljo. Pred vhomom v rudnik na Glančniku so v muzeju na ogled številne zbirke, med katerimi še posebej izstopata bogata zbirka mineralov in knapovško stanovanje. Podzemlje Pece, turistični rudnik in muzej, je tudi informacijski center in izhodiščna točka čezmejnega Karavanke UNESCO Globalnega Geoparka.



Rudarski vlak pred vhomom v rudnik



Podzemlje Pece, kolesarjenje

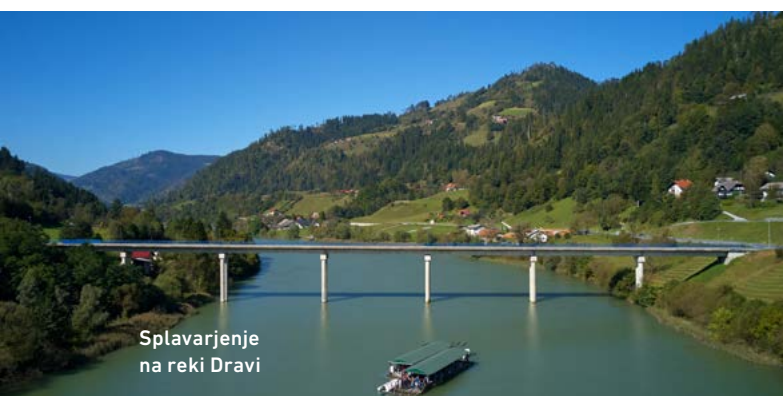
Doživetje reke Drave  
z butičnim splavom  
hlovovcem



Splavarjenje na reki Dravi



Zabava na splavu



Splavarjenje  
na reki Dravi



Splavarja

## Splavarjenje na Dravi

Prvi pisni viri omenjajo splavarstvo na reki Dravi v letu 1280. Splavarstvo je bilo v 19. in 20. stoletju najmočnejša gospodarska panoga v Dravski dolini, ko so flosarji prevvažali les po reki vse do mest na Madžarskem, pa do Srbije in Romunije. Delo splavarjev je bilo naporno in nevarno zaradi drznega spopadanja z rečnimi vrtinci, a tudi dobro plačano. Nekdanje vodne pustolovščine lahko danes varno

doživite na pravih splavih, ki so namenjeni turističnim vožnjam po reki Dravi. Splavarjenje so organizatorji popestrili z bogatim zabavnim in glasbenim programom.

V vasici Javnik je v avtentično ohranjeni splavarski hiši edinstven muzej v Sloveniji, ki predstavlja tipično življenje takratnih splavarjev.

**i** → STRAN 44



Single Trail Park Jamnica zajema več kot 20 km urejenih poti, v gozdovih in na pobočjih s čudovitimi razgledi, ki so namenjene varnim uživanjem z gorskimi kolesi ([www.mtbpark.com](http://www.mtbpark.com))



E-kolesarska doživetja na Ribniškem Pohorju



Možnost izposoje koles za kolesarjenje po mestih. Picikl, Ravne na Koroškem

## Kolesarjenje

Čare Koroške, njeno naravo in ljudi boste najbolje spoznali, ko jih boste občutili in doživeli aktivno.

Koroška s svojo gosto mrežo obstoječih manj prometnih in gozdnih cest ter poti in z vse večjim številom kolesarskih stez nudi številne možnosti kolesarjenja in doživljanja edinstvene pokrajine med Alpami in reko Dravo. Preko 1.000 km označenih ali na zemljevide vrisanih kolesarskih tur različnih vrst in težavnosti, edinstveno podzemno kolesarjenje, veliko izjemnih »single trailov« za gorske kolesarje, prvi gorsko kolesarski park v Sloveniji, etape mednarodne Dravske kolesarske poti, Štrekna - kolesarska pot po Mislinjski dolini, bike parka Kope in Poseka, e-gorsko kolesarska destinacija Ribniško Pohorje, številne kolesarske prireditve in tekmovanja ... Single Trail Park Jamnica, skupaj s sosednjim parkom na avstrijski strani Pece, je že tradicionalna lokacija tekmovanj v okviru Enduro World Series.

Vse to in še več vam na Koroškem omogoča brezmejno kombiniranje tur med gorami, na gore, okoli ali kar (dobe-sedno!) skozi njih.



Tu je možno kolesariti tudi skozi goro - po opuščeni in skrivnostni rovih pod Peco ([www.podzemljepece.com](http://www.podzemljepece.com))



Sledi divjine, Podpeca



Štekna, skozi mestno jedro Slovenj Gradca



Štekna - kolesarska pot po Mislinjski dolini poteka po delu trase opuščene železnice in je infrastrukturno ena najbolj urejenih kolesarskih poti v Sloveniji ([www.koroska.si](http://www.koroska.si), [www.strekna.si](http://www.strekna.si))



Bike park Kope



Bike park Kope sredi pohorskih gozdov ponuja možnost zabave, adrenalina in športa za vse ([www.kope.si](http://www.kope.si))



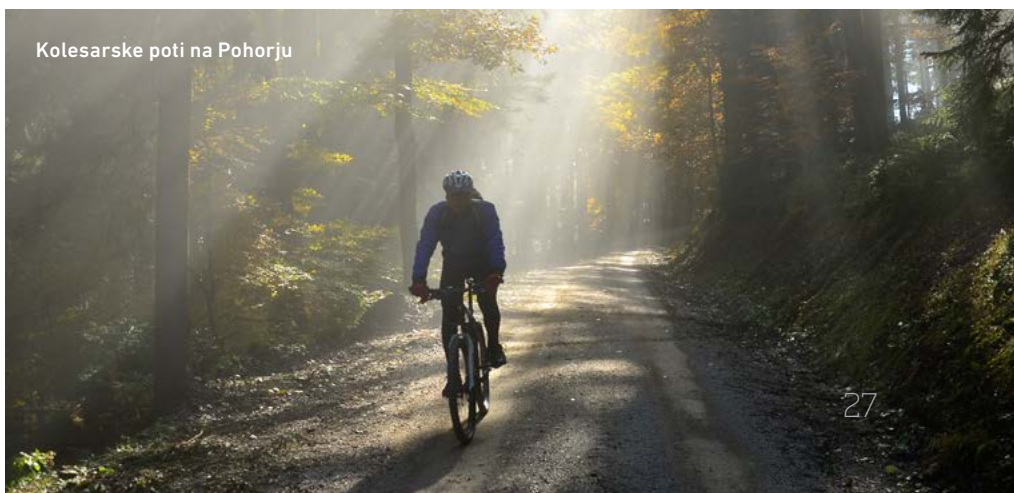
Dravska kolesarska pot - počitek ob Mitnici na Muti



Dravska kolesarska pot velja po naravnih lepotah in kulturni raznolikosti za eno najlepših kolesarskih poti v Evropi ([www.koroska.si](http://www.koroska.si), [www.dravabike.si](http://www.dravabike.si))



Bike Park Poseka



Kolesarske poti na Pohorju



## Pohodništvo

Koroški gozdovi so dobesedno prepredeni s kolovozi in gozdnimi potmi, njihovi grebeni pa so dostopni po stezicah, ki praviloma vodijo do najboljših razglednih točk. Ob markiranih planinskih poteh so številne kočice, kjer pohodnikom nudijo toplo zavetje in prenočišče, krepčilno hrano in pijačo ter prijazne nasvete. Čez Koroško potekajo Slovenska planinska pot, čezmejni Karavanke Trail in Evropska pešpot E6. Planinci se radi podajo na Koroško planinsko pot, na pohode po širnih prostranstvih Pohorja, na vrhove Kozjaka, Uršlje gore ali Smrekovca, ali pa na zahtevnejše gorske vzpone na Peco, Olševo ali Raduho. V okolici večjih krajev je urejenih mnogo zanimivih tematskih poti, primernih za sproščujoče sprehode, rekreacijo ali pa raziskovalna potepanja. Na množico planincev tod, razen ob posebnih dnevih, ne boste nalteli, zato bo doživetje neokrnjene narave še toliko bolj pristno. Koroška je idealna izbira, tako za priložnostne pohodnike kot za resne izzivalce strmin.

Za pravo planinsko ali gorsko tekaško izkušnjo poskrbi K24, ki poteka po petih najvišjih vrhovih Koroške. Najbolj vzdržljivi gorniki, ki premagajo pot v manj kot 24 urah postanejo člani prestižnega kluba K24. Še ekstremnejša različica in gorsko tekaška tekma je K24 Ultra Trail.



Pohodništvo na Pohorju, Kope



Grohot pod Raduho

Uvodni del Slovenske planinske poti vodi čez prostranstva Pohorja do koroškega osamelca Uršlje gore in naprej proti Savinjskim Alpam



Na Peci



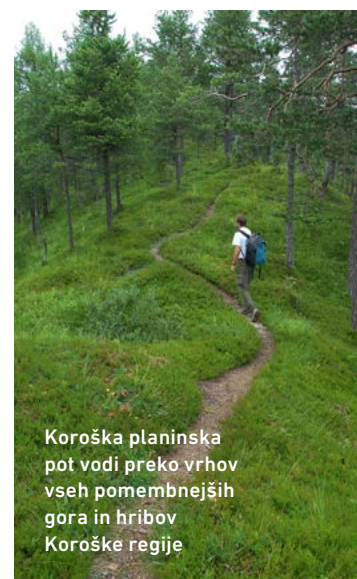
Ribniško jezero



Kapla na Kozjaku



Pohorje je del evropskega omrežja Natura 2000, katerega glavni cilj je ohraniti biotsko raznovrstnost za prihodnje rodove



Koroška planinska pot vodi preko vrhov vseh pomembnejših gora in hribov Koroške regije



Smrekovec



Koroški hribovski izziv K24, Olševa



5-zvezdično doživetje avantura s kajakom v podzemlju Pece ([www.podzemljepece.com](http://www.podzemljepece.com))

## Pustolovščine

Koroška je verjetno edina dežela na svetu, kjer se je v enem samem dnevu možno dotakniti neba in se podati proti središču Zemlje. Pod zemljo se na Koroškem lahko v osrčje Pece odpravite celo s kolesi ali kajaki. Avantura s kajakom v podzemlju Pece in adrenalinski gorsko-kolesarski spust Črna luknja (Black Hole Trail) sta 5-zvezdični doživetji, ki jima je bil s strani Slovenske turistične organizacije dodeljen znak Slovenia Unique Experiences.

Huda luknja je ena najstarejših turistično urejenih kraških jam v Sloveniji. Za obiskovalce je bila odprta že leta 1895. Danes lahko podzemni kraški svet doživite z edinstvenim trekingom skozi jamski sistem v varnem spremstvu izkušanih jamarskih vodnikov.

Travnato vzletišče v Libeličah za polete z ultra lahкими letali, pristanke padalcev in letalskih modelarjev je izhodišče za polete visoko nad Koroško.

Posebno doživetje je tudi "polet" nad Črno na Koroškem, po Olimpline-u, najdaljši neprekinjeni jeklenici v Sloveniji. Za adrenalinske navdušence sta tod pravi vabi tudi zavarovani plezalni poti - ferati Mučevo in Olimpline. Ponudbo Outdoor parka v Črni pa dopolnjuje še doživljajsko-plezalni park za otroke.

Na Kopah, v objemu pohorskih gozdov, je na voljo cela paleta pustolovščin in aktivnosti v naravi, med katerimi najbolj drzni izberejo doživetja na višinskih postajah. Tistim, ki se želijo umiriti, telesno in duševno sprostiti ter »napolniti baterije« pa priporočamo obisk energetskih točk na vrhu Pungarta.

Prava izbira za vse željne poletne osvežitve sredi neokrnjene narave ter tiste, ki sanjate o brezskrbnem plavanju med lokvanji, je Vodni park Radlje ob Dravi. Tu bodo na svoj račun prišli tudi ljubitelji adrenalina, saj se v neposredni bližini kopališča nahaja zelena športna infrastruktura za aktivnosti v naravi.

Olimpline Črna na Koroškem - najdaljša neprekinjena jeklenica (zipline) v Sloveniji ([www.visit-crna.si](http://www.visit-crna.si))



Vodni park Radlje ob Dravi ([www.greenresort.si](http://www.greenresort.si))





Burjakove peči se s svojo višino in kakovostjo skale uvrščajo med najboljša plezališča v Sloveniji



Prosti pad s 4000 metrov v padalskem tandemu ([www.aviofun.com](http://www.aviofun.com))



Ferata Mučevo  
Črna na Koroškem



Ferata Olimpline  
Črna na Koroškem



Spust z jadralnim padalom z Rahtela nad Slovenj Gradcem



Pustolovska doživetja na višinskih postajah na Kopah ([www.kope.si](http://www.kope.si))



Energetske točke na Kopah, Pohorje



Veslaške avanture na reki Dravi



Trekning skozi Hudo luknjo ([www.speleos-siga.org](http://www.speleos-siga.org))

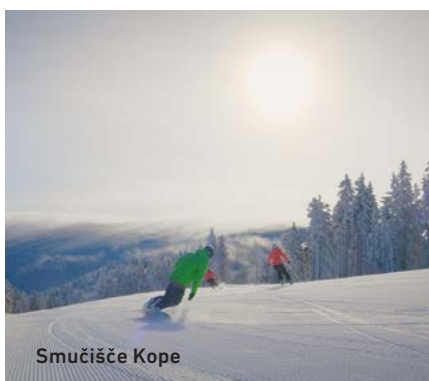
# Zimska doživetja



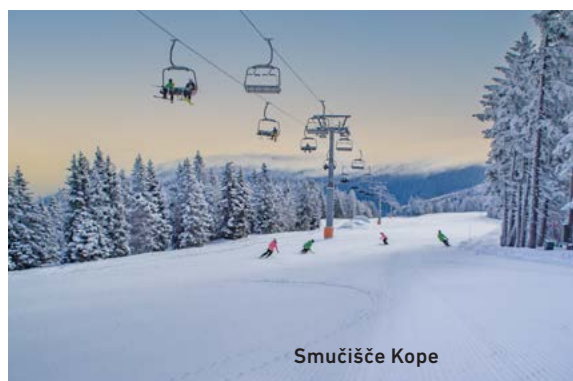
Kope ([www.kope.si](http://www.kope.si))



Kope



Smučišče Kope



Smučišče Kope

Koroška izžareva svojsko lepoto v vseh letnih časih, za nekatere pa je najbolj čarobna pozimi, ko se odene v visoko snežno odejo. Povsod je videti biserno belino snežnih kristalov, na katerih mavrično odsevajo žarki zimskega sonca, potoki pa so vkovani v iskreči se led ...

Smučišča na pobočjih Pohorja, kot tudi v dolinah, nudijo obilo užitkov izkušenim smučarjem in še posebej začetnikom ter družinam z otroki. Največji smučarski center Koroške, Kope, s smučišči, posodobljenimi žičniškimi napravami in hotelsko apartmajskimi objekti, se razprostira na zahodnem in najvišjem delu Pohorja. Sosednje Ribniško Pohorje, s sodobnim apartmajskim naseljem, je prava izbira za družinske počitnice. Po vrhunskih smučarjih je znan kraj Črna na Koroškem, s smučiščem, ki sega skoraj v središče vasi. Na Ravnah na Koroškem se je neposredno ob smučišču moč ukvarjati s številnimi športi pod streho. V Kotljah pod Uršljo goro je najbolj priljubljena smučarska šola za otroke. Na Bukovniku so razburljiva rekreacijska tekmovanja ...

Tek na smučeh je možen na pohorskih planjah med Kopami in Ribniško kočjo, v Črni na Koroškem in v bližnji dolini Bi-

stra, v Športnem parku na Ravnah na Koroškem, v Kotljah, v Mežici in na odseku kolesarske poti po Mislinjski dolini med Dovžami in Mislinjo.

Tako rekoč celotna regija je primerna za krajše sprehode in tudi za celodnevne zimske pohode v naravo.

Tiha vznemirjanja sredi višin, kanček alpske eksotike in razburljivosti lahko pozimi doživite na terenih primernih za turno smuko pod vrhovi dvatisočakov Pece, Raduhe in Olševe.

Smučarsko skakalni center Mislinja zajema več skakalnih objektov in sedežnico za prevoz skakalcev. Ugodna lega in sistem zasneževanja omogočata dolgo zimsko sezono. Praktično pa tu sezona traja celo leto, saj so vse skakalnice prekrite z umetno podlago.

V Črni na Koroškem tradicionalno vsak zadnji vikend v januarju poteka izvirna turistična prireditev, tekmovanje v gradnji snežnih gradov in snežnih skulptur tematsko povezanih z legendo kralja Matjaža, s številnimi spremljajočimi dogodki.



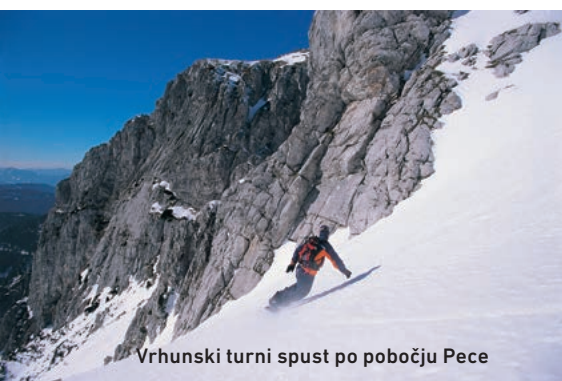
Ribnica na Pohorju



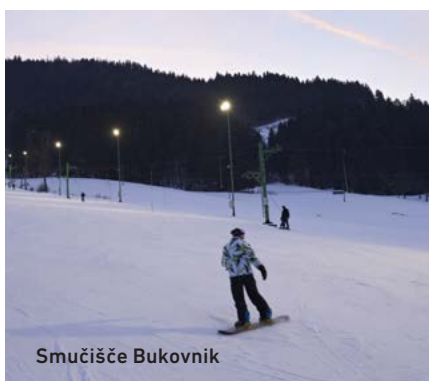
Ribnica na Pohorju



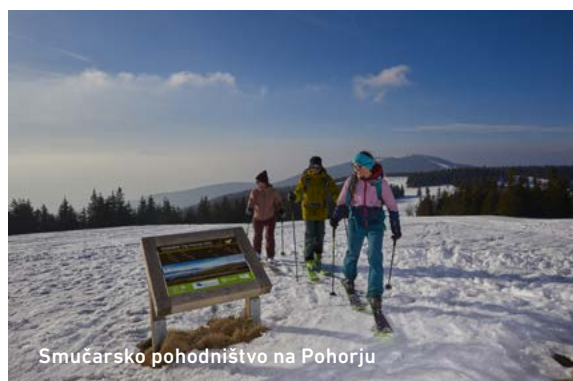
Zimsko pohodništvo na Uršlji gori



Vrhunski turni spust po pobočju Pece



Smučišče Bukovnik



Smučarsko pohodništvo na Pohorju



Smučišče Rimski vrelec Kotlje



Smučišče Poseka Ravne na Koroškem



Smučišče Črna na Koroškem



Tek na smučeh v Črni na Koroškem

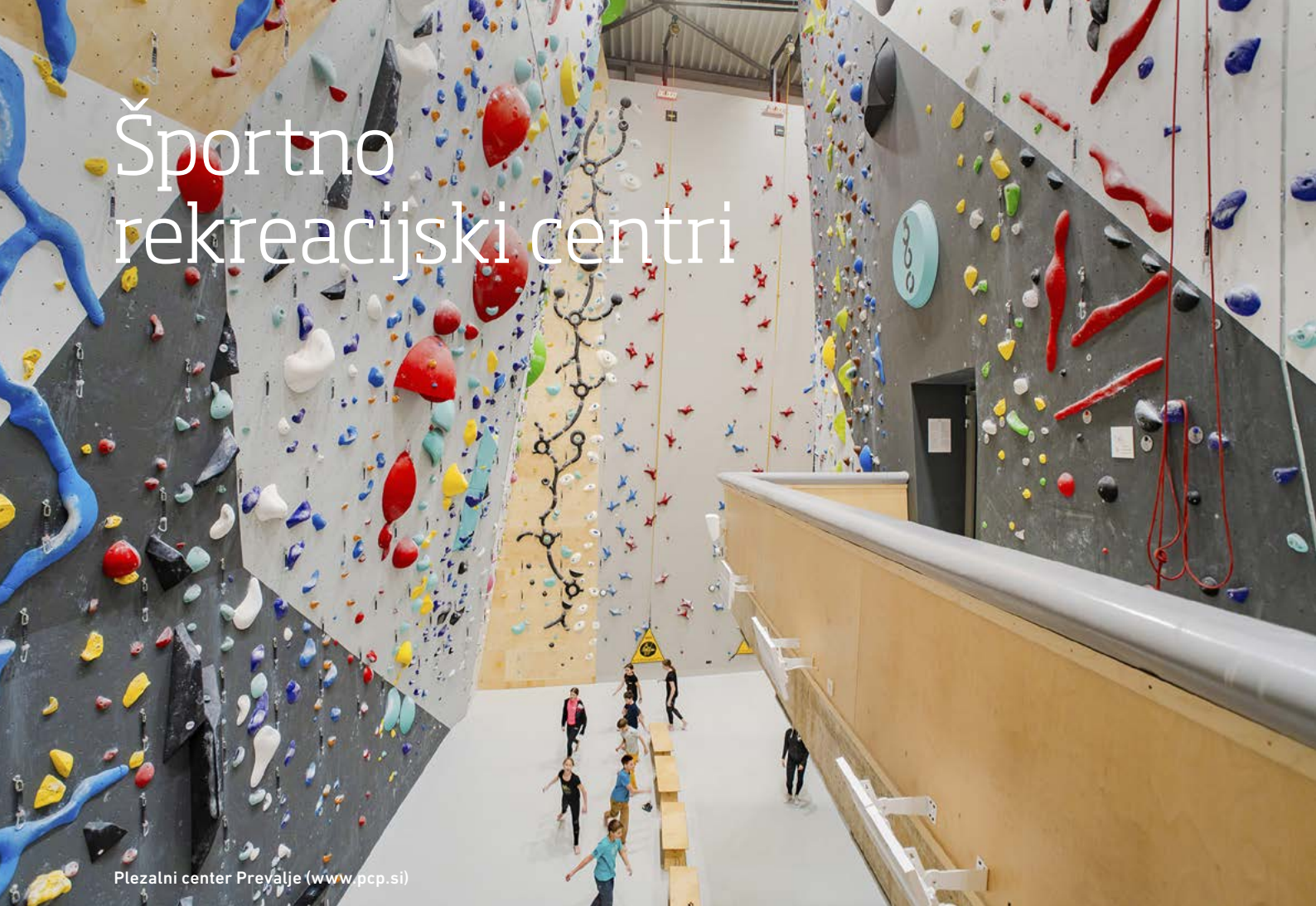


Smučarski skakalni center Mistinja



Gradovi kralja Matjaža

# Športno rekreacijski centri



Plezalni center Prevalje ([www.pcp.si](http://www.pcp.si))

Naravne danosti na Koroškem, s svežino in zelenilom gozdov, ter množica urejenih pohodnih poti, predstavljajo izvrstno osnovo za izvajanje temeljnih kondicijskih priprav športnikov.

Povsod po regiji so na voljo zgledno urejeni športni objekti, ki so v večjih krajih povezani v sodobne športnorekreacijske centre, kjer je moč na enem mestu trenirati ali se rekreativno ukvarjati z različnimi športi.

Ponudniki športnih programov in upravljavci infrastrukture imajo večletne bogate izkušnje s skupinami športnikov, zadovoljstvo slednjih pa se najbolj odraža v tem, da se radi vračajo.

Narava, razpoložljiva športna infrastruktura in usposobljeni izvajalci programov sestavljajo na Koroškem zmagovalno kombinacijo za organizacijo vrhunskih športnih priprav in taborov. Dobre priprave pa so zagotovilo za vrhunske dosežke.



Športni center Ravne na Koroškem ([www.zkstm.si](http://www.zkstm.si))

Športni center Vinko Cajnko,  
Slovenj Gradec ([www.spotur.si](http://www.spotur.si))



Športni center Vinko Cajnko,  
Slovenj Gradec ([www.spotur.si](http://www.spotur.si))



Bazenski kompleks Aqualatio Slovenj Gradec ([www.spotur.si](http://www.spotur.si))



Olimpijski bazen na Ravnah na Koroškem ([www.zkstm.si](http://www.zkstm.si))



Športni center Radlje ob Dravi ([www.sktmradlje.si](http://www.sktmradlje.si))



Športni center Dravograd ([www.dravit.si](http://www.dravit.si))



Športni center Dravograd ([www.dravit.si](http://www.dravit.si))

Naravno, domače, tradicionalno so besede, s katerimi lahko opišemo kulinariko koroških turističnih kmetij



# Počitnice na kmetiji



Na družinam prijazni turistični kmetiji



Na Koroškem lahko vidite številne dobro ohranjene primerke tradicionalne kmečke arhitekture, od mogočnih kmetij - celkov, kašč, mlinov in žag do bajtlerskih stavb s črnimi kuhinjami, ki nas s prvinskim zunanjim izgledom in notranjo urejenostjo seznanjajo s kmečko-delovnim okoljem in življenjem, kot ga je v svojih delih zelo nazorno opisoval Prežihov Voranc.

Domačini so pozabili iztrgali marsikateri ljudski ples, narodno pesem ali ljudski običaj v pristni koroščini. Tu tudi

še ohranjajo folkloristične »drugačnosti«, kot so šitlji, steljaraja, jajčarija, pojštertanc, mošt ...

V tem pristnem okolju lahko preživite svoje proste dneve ali počitnice na lepo urejenih kmetijah v najbolj znani turistični vasi Šentanel in okoliških zaselkih. Številne prijazne turistične kmetije z vrhunsko ponudbo najdete praktično širom koroškega podeželja, še posebej na obronkih Pohorja in Uršlje gore.



Šentanel



Golavabuka



Spanje na seniku je posebno doživetje



Koroške kmetije slovijo po odličnem moštu



Malica na seniku



Šramba

# Kulinarika



Rženi kruh in mošt

## Prite jést!

zakliče gospodinja in povabi k uživanju hrane.

Med koroškimi jedmi ima **rženi kruh**, pripravljen po stari recepturi z domačim kislim testom, posebno mesto, saj je edino živilo, ki je ohranilo navdih božjega in ga v procesu tradicionalne priprave blagoslovljajo. Posebnost peke kruha so **trente** (nizke pogače z nadevom), z njimi so nekdanj potešili otroško **ževčnost** (poželjivost), v zadnjem času pa se uveljavljajo za pogostitev ob raznih dogodkih in slavjih. Korošci smo izvrstni v pripravi **pogač** (potic) in **šarklov** (šarkljev) ter številnih **nudlnov** (testenih žepkov) in **povitnekov** (štrukljev) z različnimi nadevi. **Kločevi nudlni** z nadevom iz suhih hrušk so danes prepoznavna koroška jed. Vsakdanje koroške **košte** si brez **repičeve župe** (krompirjeve juhe) ali **repnega zósa** (gosta jed iz pretlačenega krompirja) in **flik** (vrsta domačih testenin) niti ne predstavljamo. T. i. **koroško kosilo**, ki ga tradicionalno postrežejo na porokah in sedminah, pa sodi v ponudbo vseh boljših gostiln: goveja juha z **nudlči** (rezanci), **restana repica** (pražen krompir) in kuhana govedina s **kruhovim hrenom** (hrenovo omako) kot posebno prilogo. Koline še vedno veljajo za najpomembnejši domači praznik. Domači suhomesnati izdelki so visoke kakovosti. **Mežerli** (jed iz mlete drobovine) so prastara jed, ki so jo nekdanj postregli ob polnoči na svatbah in sedminah. Danes so del gostinske ponudbe. Priljubljene so **prtene klobase** (kašnate klobase), jejo jih s kislim zeljem ali belo repo. Pravi specialiteti, ki se pripravljata ob kolinah, sta

**pečena kri** in **tousti grumpi** (debeli ocvirki). **Grumpi** (ocvirki) so skupaj z mastjo osnovna zabela, na kateri temelji vsakdanja hrana, in so nosilci okusa v koroški **košti**, saj ji dajo značilna vonj in okus.

Med koroške jedi spada tudi **sir**, ki ga poznamo z uveljavljenim imenom koroška skuta s čebulo in bučnim oljem. Pogosto ga ponudijo za malico skupaj s suhimi mesninami. **Mošt** (jabolčnik) je pijača za vsak dan in za praznik, odlično se poda k rženemu kruhu. Pravimo, da **je kmetova košta štikl črnega kruha pa kregel mošta cu**.

Kar cenijo sami, ponudijo tudi gostu. Na mizo položijo hleb rženega kruha, da si ga odreže kos, in mu natočijo **kregel** (kozarec) mošta.



Črničev štrudl



Riepna ali  
repičeva župa



Kuhana govedina s kruhovim  
hrenom in restana repica



Mežerli in  
mrzva repica



Pravkar pečeni hlebi rženega kruha.



Koroška skuta



Kločevi in sirovi nudli



Tousti grumpi



Ajdovi žganki in kisko mleko

## ČRNA NA KOROŠKEM

Črna na Koroškem je slikovita občina. Njeni naravni biseri so čudovite alpske doline Topla, Koprivna, Bistra in Javorje ter Najevska lipa - najstarejša slovenska lipa - na Ludranskem Vrhju. Center Črne oblikuje staro jedro s krožiščem, v katerem se nahajajo Plečnikov spomenik žrtvam obeh vojn, Etnografska zbirka, razstava - Olimpijci iz Črne na Koroškem in rudarska zbirka na prostem. Kraj je prepoznaven po odmevnih tradicionalnih turističnih in športnih prireditvah: Gradovi kralja Matjaža, Koroški turistični teden, Maraton kralja Matjaža in K-24 Ultra Trail race. Streljaj od središča vasi se nahaja manjše, a lepo urejeno smučišče, zibelka vrhunskih smučarjev, ki so najbolj zaslužni za to, da velja Črna za »vas olimpijcev«. Za obiskovalce željne adrenalina pa so na voljo spusti po Olimpline, najdaljši jeklenici v Sloveniji, in vzponi po feratah Mučevo in na Olimpline.

[www.crna.si](http://www.crna.si) | [www.visit-crna.si](http://www.visit-crna.si)



## DRAVOGRAD

Dravograd leži na stičišču treh dolin: Mežiške, Mislinjske in zgornje Dravske. Iz starega trškega sejemskega jedra, pod nekdanjim gradom, z nekdanjo mitnico, je kasneje postal pristan za dravsko brodarstvo, še pozneje pa večje železniško križišče, in prerasel v sodobno naselje, ki ga reka Drava deli na levi in desni breg. Občina je polna zgodovinskih sledi. Izstopajo dvorec Bukovje, z razstavami o mineralu dravitu in reki Dravi ter o bojih 1991, znamenita romanska cerkev sv. Vida v Dravogradu, imenitna kostnica v Libeličah in muzejska zbirka o nacističnem nasilju v Dravogradu. Naravoslovno najzanimivejša dela dravogradske pokrajine pa predstavljata območje Košenjak-Velka in Dravogradsko jezero. Ob jezeru poteka lepo urejena vodna učna pot Bobrček.

[www.dravograd.si](http://www.dravograd.si)



## MEŽICA

Idilično mesto Mežica je imensko, alpsko in rudarsko turistično središče Mežiške doline. Pod Peco so rudarili že Rimljani, danes pa sta v njenem podzemlju urejena turistični rudnik in muzej. V vse okoliške hribe vodijo urejene gozdne ceste in planinske poti. Popeljejo vas tudi do doma na Mali Peci, kjer v bližnji votlini spi kralj Matjaž. Nad Mežico so zanimiva cerkev sv. Lenarta s čudodelno verigo, Podkraj z značilnimi kaščami in Lom s prelepimi razgledi na sosednjo Podjuno. V kraju so na ogled čebelarstva zbirka s čebelarstvo učno potjo in več zanimivih interpretacijskih točk, ki jih povezuje geološka pohodna učna pot. Glavna turistična zanimivost Mežice je Podzemlje Pece, turistični rudnik in muzej, kjer deluje tudi informacijsko središče čezmejnega Karavanke UNESCO Globalnega Geoparka.

[www.mezica.si](http://www.mezica.si)



## MISLINJA

Za naključnega popotnika je Mislinja kraj s cerkvijo in nekaj hišami na obeh straneh glavne ceste, dejansko pa združuje pet nekdanjih starih zaselkov. Razvoj kraja je povezan z lego ob antični cesti Celeia-Colatio-Virunum, zato so se tem lažje razvili trgovina, tovarništvo in železarstvo. Prve fužine so v kraju delovale že leta 1724. Danes so vredne ogleda cerkev sv. Lenarta in sv. Ahaca, Robnikova kovačija in arheološke najdbe v Dovžah - villa rustica. Še več je možnosti za prijetne izlete na Kope, kjer je osrednje turistično-rekreacijsko središče Koroške, na Roglo, na Turjak, v Staro Glažuto in še kam. Domačini so ponosni na to, da se je v njihovem kraju rodil slikar Jože Tisnikar.

[www.mislinja.si](http://www.mislinja.si)



## MUTA

Muta je položena v naravno zibel med Pohorjem, Dravo in Kobanskim. Kraju so v preteklosti dajale pečat kovačije in fužine. To večstoletno dejavnost verno ohranja Kovaško-livarski in gasilski muzej Muta. Od številnih kulturnih spomenikov omenjamo graščino Kienhofen, kjer je dobil prostoro muzej, in okroglo podružnično cerkev sv. Janeza Krstnika. V Gortini je pristan Koroških splavarjev, ki s splavi izvajajo turistične vožnje po Dravi. Popotniki po Dravski kolesarski poti se radi ustavijo in okrepcajo pri Mitnici na Sp. Muti, kjer je urejen tudi športno rekreacijski park. Mirne in lepe sprehode v idilični naravi v vseh letnih časih ponujajo sosednji kraji Pernice, Sveti Primož in Sveti Jernej nad Muto.

[www.muta.si](http://www.muta.si)



## PODVELKA

Podvelka je zanimivo naselje na desnem bregu Drave. Kraj je bil nekdanj zgolj domovanje gozdnih delavcev, ki so naplavljeni les pripravljali za prodajo. Neposeljena strma pobočja so danes raj za obiskovalce, ki ljubijo mir, svežino narave in čist gozdni zrak. Tako lepo je tudi na Janževskem Vrhju, Javniku in Lehnju na Pohorju. Za turiste pa sta najbolj priljubljeni posebnosti vožnja s splavom po reki Dravi v turistični vasi Javnik in cerkev sv. Janeza na Janževskem Vrhju, katere posebna značilnost je izredno močna pozitivna energija, ki zdravi. Na Kapli na Kozjaku se lahko pohodniki sprehodijo po Razgledni poti, ki ima 19 točk, ter po Srčni poti, ki je krajša in lažja.

[www.podvelka.si](http://www.podvelka.si)



## PREVALJE

Zgodovina Prevalj je zgodovina železarstva, saj je bila tukajšnja železarna vse do ukinitve najmočnejša v tem delu Evrope. Občina se ponaša z bogato kulturno zgodovino: z rimskimi kamni, najdenimi v Zagradu, s čudovitima gotskima cerkvama nad Lešami, s Štoparjevim mostom, izjemnim tehničkim spomenikom, z nekdanjim sedežem Mohorjeve družbe in z idejo bralne značke, ki je tu vzkllila. Nikakor ne smete pozabiti obiskati turistične vasi Šentanel, stopiti do Poljane, kjer so se bili zadnji boji 2. svetovne vojne v Evropi, in mejnega prehoda Holmec, kjer je bila leta 1991 ena izmed najpomembnejših bitk v osamosvojitveni vojni za Slovenijo. Single trail park na Jamnici privablja gorske kolesarje iz vsega sveta. V mestu je urejen najsodobnejši plezalni center v Sloveniji.

[www.prevalje.si](http://www.prevalje.si)



## RADLJE OB DRAVI

Radlje ob Dravi so bile prvič omenjene leta 1139 (villa Radela), kot trg pa leta 1268. O častitljivi starosti kraja pričajo že najdbe iz rimskih časov. Mesto se je na turistični zemljevid Slovenije umestilo z Vodnim parkom Radlje ob Dravi - prvim naravnim bazenom v Sloveniji, za svoja zelena prizadevanja pa je bilo nagrajeno z znakom Slovenia Green Silver. Številne kulturne znamenitosti, inovativna športna infrastruktura ter predvsem neokrnjena narava na obronkih Pohorja in Kozjaka ponujajo obiskovalcem raznovrstne dejavnosti. Med drugim raziskovanje narave ob številnih učnih (gozdna, čebelarstva in dve vodni) in tematskih poteh (Pot po mejah občine in Zelena doživetja graščaka Marenberškega), kolesarjenje ob Dravi ali po hribovskih panoramskih poteh ter raziskovanje kulture v okviru muzejskih razstav ali skrivnostnih cerkva.

[www.radlje.si](http://www.radlje.si)



## RAVNE NA KOROŠKEM

Ravne na Koroškem so največje mesto na Koroškem, mesto železarjev, jeklenih skulptur Forme vive in knjižnega bogastva. O kulturni rasti pričajo bogati fondi Koroške osrednje knjižnice, o zgodovini železarstva pa zanimive muzejske zbirke. Na Preškem Vrhu nad Kotljami Prežihova bajta utemeljuje spomin na pisatelja Lovra Kuharja - Prežihovega Voranca. Pod košato Uršljo goro je spet turistično prebujeno Ivarčko jezero. V mestu je sodobno urejeno športno središče z dvoranami, olimpijskim in notranjim bazenom, atletskim stadionom, smučiščem, gorsko-kolesarskim parkom, doživljajskim parkom, številnimi igrišči, savno in fitnessom ter različnimi nastanitvenimi možnostmi, vključno z glampingom. Ohranjena tehniška dediščina na območju Stare železarne predstavlja izhodišče kulturnega turizma v občini.

[www.ravne.si](http://www.ravne.si) | [www.visitravne.com](http://www.visitravne.com)



## RIBNICA NA POHORJU

Ribnica na Pohorju je majhno gručasto naselje na severnih obronkih Pohorja. Skozi Ribnico je v rimski dobi tekla cesta iz Slovenskih Konjic v Dravsko dolino. Ker kraj obkrožajo obširni, temni pohorski gozdovi, se tu že od nekdaj ukvarjajo z gozdarstvom in žagarstvom pa tudi z živinorejo. Preteklost pa sta zaznamovala še steklarstvo in kamnoseštvo. Danes je Ribnica idiličen klimatski turistični kraj z apartmajskim naseljem, smučišči in s turističnimi kmetijami. Kraj je tudi prijetno izhodišče za gorsko kolesarske in planinske poti proti Ribniški koči in Jezerskem vrhu. V Josipdolu se nahajata Muzej kamnoseštva, steklarstva in gozdarstva ter ena izmed prvih gozdnih učnih poti Kapelvald, ki je prava zakladnica najrazličnejših drevesnih vrst. Tu spoznamo naravne lepote, pomen gozda ter zgodovino in življenje na tem delu Pohorja.

[www.ribnicanapohorju.si](http://www.ribnicanapohorju.si)



## SLOVENJ GRADEC

Slovenj Gradec je upravno, gospodarsko in kulturno središče Mislinjske doline ter najstarejše mesto na Koroškem, saj so mu bile mestne pravice podeljene že leta 1267. Prijetno lego mu je omogočilo zavetje med Uršljo goro in Pohorjem, kjer so popotnikom na voljo lepo urejene pohodniške in kolesarske poti, med katerimi velja izpostaviti Štrekno - kolesarsko pot po trasi opuščene železnice. Na bližnjih Kopah je osrednje turistično-rekreacijsko središče Koroške. Mesto je poznano po umetnikih, kulturnih in družabnih prireditvah ter po novem bazenskem kompleksu Aqualatio. Vredni ogleda so predvsem Koroška galerija likovnih umetnosti, Koroški pokrajinski muzej in Muzej Huga Wolfa. Živahna kulturna dejavnost je mestu dala dobra priporočila za tujino, tako da mu je leta 1989 OZN podelila častni naziv - mesto Glasnik miru. Poleg številnih nagrad za urejenost je Slovenj Gradec prejel tudi naziv Zelena turistična destinacija.

[www.slovenjgradec.si](http://www.slovenjgradec.si) | [www.visitslovenjgradec.si](http://www.visitslovenjgradec.si)



## VUZENICA

Vuzenica, sedež občine, je središčno naselje, idilično položeno ob desnem bregu Drave. Odlikuje ga sloves enega izmed najstarejših krajev v Dravski dolini. Nekdaj so tu splavarji splavili »flore«, prevozniki pa so ob Dravi veselo tovorili. Živahno je bilo tudi na številnih sejmih. O nekdanji slavi še danes pričajo ostanki starega gradu in župnijska cerkev sv. Nikolaja. V njej je bil nadžupnik mili pesnik in narodni buditelj Anton Martin Slomšek. Čudoviti so jesenski sprehodi po sosednjih Dravčah, Sv. Primožu na Pohorju, Sv. Vidu in Šentjanžu nad Dravčami.

[www.vuzenica.si](http://www.vuzenica.si)



## ČRNA NA KOROŠKEM

Počitniška hiša Na trati	Center 124a, Črna na Koroškem	info@natrati.com	www.natrati.com	031 212 282	***	10 ležišč
Črjanski Raj	Koprivna 10, Črna na Koroškem	katjagole@gmail.com	www.crjanski-raj.si	040 188 130		37 ležišč
Gostišče pri Mojci	Koprivna 46, 2393 Črna na Koroškem	w_kolar@hotmail.com		02 82 39 215		6 ležišč
Turistična kmetija Plaznik	Bistra 14, 2393 Črna na Koroškem	vida.adamic@gmail.com	www.turisticna-kmetija-plaznik.com	02 82 38 022	🍏🍏🍏	5+1 ležišče
Planinsko turistična kmetija Kumer	Koprivna 28, 2393 Črna na Koroškem	pkpecaolseva@gmail.com		02 82 38 310		15 ležišč
TIC Topla brunarica	Podpeca 68, 2393 Črna na Koroškem	tic@crna.si	www.visit-crna.si	02 87 04 820		4+ ležišča
Natur Pur Pikovo	Podpeca 32, 2393 Črna na Koroškem	info@pikovo.com	www.pikovo.com	041 747 996		4 + 2 ležišči
Apartma Peca	Žerjav 5, 2393 Črna na Koroškem	gasper.pecacommerce@siol.net	www.pecacom.si	040 839 935		5 ležišč
Apartma Perkmandeljč	Podpeca 56, Črna na Koroškem	apecolar@gmail.com		051 659 122		2+2 ležišča

## DRAVOGRAD

Hotel Korošica	Otiški vrh 25d, 2373 Šentjanž pri Dravogradu	info@korosica.si	www.korosica.si	02 87 86 912	★★★★	76 ležišč
Dvorec Bukovje	Bukovje 13, 2370 Dravograd	dvorecbukovje@dravit.si	www.dravit.si	02 87 23 583		26 ležišč
Picerija, restavr. in prenočišča Fabrika	Vič 22a, 2370 Dravograd	tafabrika2016@gmail.com	Fb: @Tafabrika2016	059 236 116		10 ležišč
Turistična kmetija Jeglijenk	Selovec 14, 2373 Šentjanž pri Dravogradu	zdravko.grilc@gmail.com		041 341 065	🍏🍏🍏	Apartmaji: 2/4
Apartma Juteršek	Gorče 28, 2372 Libeliče	jutersek.franc@gmail.com	www.apartma-jutersek.business.site	051 309 753		2 app / 12 lež.
Domačija Pežl – Green Inn	Dobrova 8, 2370 Dravograd	domacija.pezl@gmail.com		069 628 826		4 ležišča
Wellness in apartma Mesečina	Libeliška gora 18, 2372 Libeliče	wellnessmesečina@gmail.com		041 833 035		Apartma
CŠOD Ajda	Libeliška gora 34, 2372 Libeliče	ajda@csod.si	www.csod.si	02 87 84 051		54+4 ležišč

## MEŽICA

BikeSki b&b	Ob Šumcu 5, 2392 Mežica	info@bikeski.si	www.bikeski.si	02 87 04 820		
Apartmaji MISE	Mariborska 9, 2392 Mežica	katja@stane.si	www.mise.si	040 512 050	***	20 ležišč
Brunarca Kajžar	Ob Meži 10, 2392 Mežica	ksenija.persak@gmail.com		070 236 381	🍏🍏🍏	4+2 in 2+2
Savna cimr	Leška cesta 29, 2392 Mežica	info@savnacimr.si	www.savnacimr.si	041 383 868		
CŠOD Peca	Breg 13, 2392 Mežica	peca@csod.si	www.csod.si	02 82 36 184		63+3 ležišč

## MUTA

Koroška hiša pri lipi	Mariborska cesta 12, 2366 Muta	info@prilipi.si	www.prilipi.si	041 722 091	***	30 ležišč
Glamping hišice Orlič	Gortina 161, 2366 Muta	porocnimdragica@gmail.com		041 762 971		2 hišici
Glampingi & apartmaji MM	Gortina 49, 2366 Muta	mazgan.mateja@gmail.com		051 340 270	***	

## PODVELKA

Kovačija pri Kovaču	Janževski Vrh 75, 2363 Podvelka	info@prikovacu.si	www.prikovacu.si	051 635 171		10 ležišč
Apartmaji pri Dravi	Brezno 4, 2363 Podvelka	darja.pusnik3@gmail.com		040 866 703	***	Apartmaji 2/4
Linca – Hiška pod slapom	Javnik 40, 2363 Podvelka	info@linca.si	www.linca.si	041 781 671	**	7 ležišč

## PREVALJE

Butični hotel Hober	Breznica 32, 2391 Prevalje	info@hober.si	www.hober.si	041 791 307	★★★★	37 ležišč
Ekohotel Kmetija Koroš	Jamnica 10, 2391 Prevalje	info@bikenomad.com	www.ekohotel.si	02 87 03 060	***	20 ležišč
Gostišče Krivograd	Poljana 10a, 2391 Prevalje	info@krivograd.si	www.krivograd.si	02 82 40 690	***	60 ležišč
Gostilna Marin Miler	Šentanel 8, 2391 Prevalje	info@marin-miler.si	www.marin-miler.si	02 82 40 550	***	51 ležišč
Gostilna Brančurnik	Pri Brančurniku 1, 2391 Prevalje	info@brancurnik.si	www.brancurnik.si	041 903 470	***	18 ležišč
Prenočišča Pik	Lukovica 31, 2391 Prevalje	gostilnapik@gmail.com		02 82 40 750		21 ležišč
Hiša Poljana	Poljana 22, 2391 Prevalje	info@hisapoljana.com	www.hisapoljana.si	041 890 878	***	12 ležišč
Turistična in ekološka kmetija Gradisnik	Jamnica 6, 2391 Prevalje	info@kmetija-gradisnik.si	www.kmetija-gradisnik.si	051 250 881	🍏🍏🍏🍏	8 ležišč
Ekološko turistična kmetija Mikl	Jamnica 11, 2391 Prevalje	info@eko-kmetija.si	www.eko-kmetija.si	041 842 839	🍏🍏🍏	17 ležišč
Turistična kmetija Povh	Dolga brda 19, 2391 Prevalje	info@povhovmliin.si	www.povhovmliin.si	041 938 478	🍏🍏🍏	Apartmaji 1/4
Turistična kmetija Ploder	Šentanel 3, 2391 Prevalje	kmetijaploder@hotmail.com	www.kmetija-ploder.com	041 867 375	🍏🍏🍏	20ležišč
Turistična kmetija Lužnik	Šentanel 10, 2391 Prevalje	vinko.kajzer@gmail.com		02 82 31 105	🍏🍏	16 ležišč
Apartma Miša	Dolga Brda 28, 2391 Prevalje		www.booking.com			4 ležišč
Turistična kmetija Pečnik	Šentanel 29, 2391 Prevalje			070 403 918		18 ležišč

## RAVNE NA KOROŠKEM

Mladinski hotel Punkl	Gozdarska pot 18, 2390 Ravne na Koroškem	info@punkl.si	www.punkl.si	041 736 638	▲▲▲▲▲	48 ležišč
Hotel Delalut	Dobja vas 119, 2390 Ravne na Koroškem	info@delalut.si	www.delalut.si	02 82 18 240	★★★★	36 ležišč
Natura Fina Resort	Gozdarska pot 12, 2390 Ravne na Koroškem	info@naturafina.com	www.naturafina.com	070 874 984		24 ležišč
Vila park Ravne	Na gradu 7, 2390 Ravne na Koroškem	info@camping-ravne.si		041 371 004	***	5 sob/12 ležišč
Apartmaji Krivograd	Tolsti vrh 171, 2390 Ravne na Koroškem	info@krivograd.si	www.krivograd.si	02 82 40 690	★★★★	10 ležišč
Smučarska koč pod Uršljo goro	Uršlja Gora 2, 2394 Kottlje	smuckoca@gmail.com	www.smuc-koca.si	040 891 765		40 ležišč
Turistična kmetija Lipovnik	Tolsti Vrh 14, 2390 Ravne na Koroškem	turizem_lipovnik@email.si		041 740 145	🍏🍏	3 ležišča
Turistična kmetija Ošven	Uršlja Gora 7a, 2394 Kottlje	kmetija.osven59@gmail.com	www.turistickemetije.si/kmetija/osven	02 82 22 897	🍏🍏🍏	
Jurček Holiday Home	Podgora 39, 2394 Kottlje	app.jurcek@gmail.com	www.jurcek-holidayhome.com	051 650 609	***	6 ležišč

## RADLJE OB DRAVI

Marenberški mladinski hotel	Mariborska cesta 8, 2360 Radlje ob Dravi	info@greenresort.si	www.greenresort.si	041 771 178	▲▲▲▲▲	42 ležišč
Glamping Green Resort Vodni park	Zgornja Vižinga, 2360 Radlje ob Dravi	info@greenresort.si	www.greenresort.si	041 771 178		16 ležišč
Penzion Vigred	Vuhred 45, 2360 Radlje ob Dravi	turgost@gmail.com		041 446 963	***	16 ležišč
Apartmaji Kopnik	Sv. Anton 131, 2360 Radlje ob Dravi	kmetijakopnik@gmail.com		041 586 486	🍏🍏🍏	10 ležišč
Omina hiška	Dobrava 16, 2360 Radlje ob Dravi	anze.kolar@gmail.com		031 589 738		6 + 2 ležišč
Grandma's house	Dobrava 26, 2360 Radlje ob Dravi	anze.kolar@gmail.com		031 589 738		7 ležišč

## RIBNICA NA POHORJU

Lake Peak Apartments	Ribnica na Pohorju 26, 2364 Ribnica na Pohorju	book@lake-peak.com	www.lake-peak.com	031 684 655	★★★★	200 ležišč
Apartmenti Ribnica 1 & Ribnica 2	Ribnica na Pohorju 31, 2364 Ribnica na Pohorju	booking@ribnisko-pohorje.si	www.ribnisko-pohorje.si	031 782 908	★★★★	118 ležišč
Apartmenti Koželj	Ribnica na Pohorju 22d, 2364 Ribnica na Pohorju	apartmentikozelj@gmail.com	www.apartmenti-kozelj.si	040 885 989	★★★★	15 ležišč
Apartmenti Sitar	Ribnica na Pohorju 24, 2364 Ribnica na Pohorju	sitar.apartments@gmail.com	www.apartmenti-pec.si	041 302 700	★★★	30 ležišč
Apartmenti Ribnica na Pohorju	Ribnica na Pohorju 40, 2364 Ribnica na Pohorju	klavdija.zumer82@gmail.com	www.facebook.com/apartmentribnica	040 469 104	★★★	11 ležišč
Apartmenti Mara	Hudi Kot 24a, 2364 Ribnica na Pohorju	karmen.marsel@marsel.si	www.mara.si/apartmenti	031 680 311		10 ležišč
Kmetija tete Lene	Ribnica na Pohorju 79, 2364 Ribnica na Pohorju	info.tetalena@gmail.com	www.infotetalena.wixsite.com/kmetijatetelene	031 224 655	🍏🍏🍏	10 ležišč

## MISLINJA (KOPE)

Lukov dom Kope	Razborca 65, 2383 Šmartno pri Slovenj Gradcu	rezervacije@kope.si	www.kope.si	02 88 39 850		187 ležišč
Apartmenti Luka, Vabo	Razborca 65, 2383 Šmartno pri Slovenj Gradcu	rezervacije@kope.si	www.kope.si	02 88 39 850	★★	98 ležišč
Grmovškov dom	Razborca 31, 2383 Šmartno pri Slovenj Gradcu	rezervacije@kope.si	www.kope.si	02 88 39 850		62 ležišč
Gostišče Jožko	Gornji Dolič 59, 2382 Mislinja	jozko@jozko.si	www.jozko.si	031 853 704	★★★	16 ležišč
Apartmenti Razborca	Razborca 7, 2382 Mislinja	lenartzuber@gmail.com	www.razborca.si	040 376 236	★★★	6 ležišč
Apartmenti Adam	Velika Mislinja 11, 2382 Mislinja	priadamu@gmail.com	www.adam.si	041 252 698		6 ležišč
Tiny house	Razborca 7, 2382 Mislinja	lenartzuber@gmail.com	www.razborca.si	040 376 263	★★	4 ležišča
Apartmenti Valle Divina	Gornji Dolič 21, 2382 Mislinja	welcome@valledivina.si	www.valledivina.si	041 893 308	🍏🍏🍏	9 ležišč
Ranč Velika Mislinja	Velika Mislinja 52, 2382 Mislinja	robertm.judo@yahoo.com		031 824 185	★	6 ležišč
Country house & spa	Razborca 34, 2382 Mislinja	reservation.pohorje@gmail.com	www.relaxhouse.si	051 624 610		8 ležišč

## SLOVENJ GRADEC

Butični hotel Hiša Ančka	Celjska cesta 5, 2380 Slovenj Gradec	hisaancka@gmail.com	www.hisaancka.si	059 034 829	★★★★	12 ležišč
Hotel Slovenj Gradec	Glavni trg 43, 2380 Slovenj Gradec	rezervacije@kope.si	www.hotelslovenjgradec.si	02 88 39 850	★★★	98 ležišč
Hotel in hostel Vila Pohorje	Francetova cesta 2, 2380 Slovenj Gradec	info@vilapohorje.si	www.vilapohorje.si	030 653 262	★★★	59 ležišč
Hostel Slovenj Gradec	Ozare 18, 2380 Slovenj Gradec	recepcija@spotur.si	www.spotur.si/hostel-slovenj-gradec.html	02 88 46 290	▲▲▲▲▲	59 ležišč
Hiša Maja (apartmenti)	Glavni trg 41, 2380 Slovenj Gradec	hisaancka@gmail.com		059 034 829	★★★★	12 ležišč
Apartmenti Turčnik	Golavabuka 55, 2383 Šmartno pri Slovenj Gradcu	marjan.tovsak@siol.net	www.turcnik.si	041 742 159	★★★	8 ležišč
Apartmenti Rozika	Legen 108 c, 2380 Slovenj Gradec	bojan.jerome@t-1.si	www.appartement-slovenie.com	031 267 002	★★	8 ležišč
Apartmenti Snežinka	Legen 168, 2383 Šmartno pri Slovenj Gradcu	jkremzer@gmail.com	www.kremzer.si	041 619 553	★★	30 ležišč
Turistična kmetija Rotovnik Plesnik	Legen 134 a, 2380 Slovenj Gradec	info@rotovnik-plesnik.si	www.rotovnik-plesnik.si	041 893 252	🍏🍏🍏	15 ležišč
Turistična kmetija Lešnik	Golavabuka 24, 2383 Šmartno pri Slovenj Gradcu	irma.javornik@guest.arnes.si		02 88 53 601	🍏🍏🍏	11 ležišč
Turistična kmetija Ravnjak	Sele 37, 2380 Slovenj Gradec	info@kmetija-ravnjak.si	www.kmetija-ravnjak.si	041 787 090	🍏🍏🍏	15 ležišč
Turistična kmetija Samec	Sele 25, 2380 Slovenj Gradec	kmetija.samec@gmail.com	www.kmetija-samec.si	051 378 132	🍏🍏🍏	12 ležišč
Turistična kmetija Klevž	Legen 151, 2383 Šmartno pri Slovenj Gradcu	info@klevz.si	www.klevz.si	041 332 807	🍏🍏🍏	11 ležišč
Gostišče Rahtel – penzion	Gmajna 48 a, 2380 Slovenj Gradec	tc.rahtel@gmail.com		031 326 285	★★★	12 ležišč
Pino Poggi studio	Meškova ulica 3, 2380 Slovenj Gradec	pinopoggi@arte-utile.net		040 394 486	★★★	2 ležišči
Andro Glamnik - apartma	Legen 96 f, 2380 Slovenj Gradec	andro.glamnik@gmail.com		040 566 983		4 ležišča
Apartmenti Lena	Šercerjeva ulica 14, 2380 Slovenj Gradec	vlasta@gartling.si		051 663 396	★★★	4 ležišča
Regina	Gradišče 7 a, 2380 Slovenj Gradec	apartmenti@popo.si	www.popo.si	031 702 020		2-4 ležišča
Koča Kope	Legen 252, 2383 Šmartno pri Slovenj Gradcu	koca.kope@gmail.com	www.kocakope.com	031 618 562		4 ležišča
Relax & Beautiful View	Podgorska cesta 85, 2380 Slovenj Gradec	info@ateor.si	www.relaxresort.si	040 602 401	★★★★	4+2 ležišči
Apartmenti Lea	Glavni trg 3, 2380 Slovenj Gradec	lea.pecoler@gmail.com	www.apartmentmalea.com	041 300 947	★★★	4 ležišča
Hiša pri Bici	Pod Graščino 11, 2380 Slovenj Gradec	marjanakocivnik00@gmail.com		040 636 367	★★★	6+2 ležišči
Apartmenti Harpf	Celjska cesta 12, 2380 Slovenj Gradec	aljaz.lampret36@gmail.com		051 356 588	★★★★	24 ležišč
Apartment P42	Pameče 42, 2380 Slovenj Gradec	office@gmp.si		041 488 859	★★★	6+2 ležišči

## UZENICA

Hiša Viher	Planinska ulica 3, 2367 Vuzenica	hisaviher@gmail.com		041 721 541	★★★	apartmenti
Apartmenti pri stricu Ivanu	Šentjanž nad Dravčami 12, 2367 Vuzenica	anitzavikart@gmail.com		040 828 066		apartmenti
Počitniška hiša Hren	Sv. Primož na Pohorju 43, 2367 Vuzenica	darinka.mravljak@siol.net	www.holidayhouse-hren.com	041 428 043		apartmenti
Hiška Kaštivnik	Sv. Primož na Pohorju 42, 2367 Vuzenica	david@mesic-transport.si		030 650 372		2 app / 4+1 lež.

## Planinske kočice

(Celoviti podatki in informacije o planinskih kočah so dostopni na spletni strani Planinske zveze Slovenije <http://koce.pzs.si>)

Dom na Peci	1665 m	041 976 135	Koča na Naravskih ledinah	1072 m	02 82 21 001
Koča na Pikovem	992 m	071 215 669	Ribniška koča na Pohorju	1507 m	02 87 68 246
Koča v Grohotu pod Raduho	1460 m	041 976 135	Grmovškov dom pod Veliko Kopo	1377 m	031 680 547
Planinski dom pri Kumru v Koprivni	1320 m	02 82 38 310	Koča pod Kremžarjevimi vrhom	1102 m	02 88 44 883
Dom na Smrekovcu	1377 m	041 785 698	Koča Planinc	1010 m	041 410 999
Andrejev dom na Slemenu	1096 m	041 685 555	Koča Pesnik	1101 m	070 820 288
Dom na Uršlji gori	1680 m	064 132 385	Planinski dom Košenjak	1169 m	041 222 360
Poštarski dom pod Plešivcem	805 m	02 82 21 055	Partizanski dom Kope	1443 m	040 595 465

## Postajališča/parkirišča za avtodome

Kope	Razborca 66, 2383 Šmartno pri Slovenj Gradcu	rezervacije@kope.si	www.kope.si	031 680 547	50 mest
Green Resort Vodni park	Zgornja Vižinga, 2360 Radlje ob Dravi	info@greenresort.si	www.greenresort.si/si/avtodomi	041 771 178	13 mest
Campervan Stop Jamnica	Jamnica 10, 2391 Prevalje	info@bikenomad.com	www.mtbpark.com	02 87 03 060	10 mest
Center Rovando	Pohorska cesta 6 b, 2380 Slovenj Gradec	prodaja@carthago.si	www.rovando.si	051 628 339	6 mest
TC Renner	Tribej 7, 2372 Libelčice	renner@kanet.si	www.turizem.renner.si	031 609 097	6 mest
Hostel Slovenj Gradec	Ozare 18, 2380 Slovenj Gradec	recepcija@spotur.si	www.spotur.si	051 638 323	4 mesta
Ekološko turistična kmetija Mikl	Jamnica 11, 2391 Prevalje	info@eko-kmetija.si	www.eko-kmetija.si	041 842 839	4 mesta
Kmetija tete Lene	Ribnica na Pohorju 79, 2364 Ribnica na Pohorju	info.tetalena@gmail.com	www.infotetalena.wixsite.com/kmetijatetelene	031 224 655	2 mesti

## Muzeji, zbirke, galerije

Koroška galerija likovnih umetnosti	Glavni trg 24, Slovenj Gradec	www.glu-sg.si	02 88 47 283
Koroški pokrajinski muzej, Muzej Dravograd   (Osamosvojitvena vojna na Koroškem leta 1991, Dravit, Zakladi nemirne reke Drave, Baroni Kometri)	Bukovje 13, Dravograd	www.kpm.si	02 62 12 520
Koroški pokrajinski muzej, Muzej Radlje ob Dravi (Zbirka igrač, Zgodnja leta ustvarjalnosti Karla Pečka, Rodbina Pahernik, Leitingerjeva zbirka)	Koroška cesta 68, Radlje ob Dravi	www.kpm.si	02 62 12 548
Koroški pokrajinski muzej, Muzej Ravne na Koroškem, Muzejske zbirke na gradu Ravne (Forma viva, etnološka zbirka, lapidarij)	Na gradu 2, Ravne na Koroškem	www.kpm.si	02 62 12 564
Koroški pokrajinski muzej, Muzej Slovenj Gradec (Sokličeva zbirka, Božanskim manom, Tretjakova afriška zbirka, Meškova spominska soba)	Glavni trg 24, Slovenj Gradec	www.kpm.si	02 62 12 520
Koroški pokrajinski muzej, Muzej Slovenj Gradec (Muzejska zbirka o ansamblu Štirje kovači)	Ozka ulica 1, Slovenj Gradec	www.kpm.si	02 62 12 545
Koroški pokrajinski muzej, Muzej Slovenj Gradec (Muzejska zbirka Čevlarska delavnica Levovnik)	Šolska ulica 3, Slovenj Gradec	www.kpm.si	02 62 12 520
Etnološka zbirka Črna	Center 22, Črna na Koroškem	www.crna.si	02 87 04 820
Čebelarska zbirka Črna	Podpeca 78, Črna na Koroškem	www.crna.si	02 87 04 820
Olimpijci iz Črne na Koroškem, stalna razstava	Center 22, Črna na Koroškem	www.crna.si	02 87 04 820
Ribiški muzej	Ribiška pot 11, Dravograd	www.kpm.si	02 62 12 520
Gestapovski zapori	Trg 4. julija 7, Dravograd	www.kpm.si	02 62 12 520
Dravograd na stičišču poti, stalna razstava	Trg 4. julija 50, Dravograd	www.kpm.si	02 87 10 285
Prežihova bajta	Preško Vrh 13, Kotleje	www.kpm.si	02 62 12 520
Stara kuhinja v župnišču Libeliče, Kmečka zbirka, Koroški plebiscite ter stara učilnica	Libeliče 34, Libeliče	www.kpm.si	02 62 12 520
Golobova čebelarska zbirka, stalna razstava	Celovška cesta 1, Mežica	www.kpm.si	02 82 79 360
Muzej mineralov Remšnik	Remšnik 3, Podvelka	www.kpm.si	02 62 12 548
Urbančeva lovsko koč, stalna razstava	Lehen na Pohorju 17, Podvelka	www.kpm.si	02 62 12 548
Spominska soba dr. Ljube Prenner	Vodriž 2, Šmiklavž, Podgorje pri Slovenj Gradcu	www.kpm.si	02 62 12 520
Kmečki muzej Dvornik	Šentanel 24, Prevalje	www.kmetija-dvornik.si	02 82 32 979
Spominska soba v mežnariji na Sv. Antonu na Pohorju	Sveti Anton, Radlje ob Dravi	www.sktmradlje.si	02 88 73 289
Župankova domačija	Št. Janž pri Radljah 66, Radlje ob Dravi	www.kpm.si	02 62 12 548
Rožni dvor (Rosenhof)	Pod Perkolico 1, 2360 Radlje ob Dravi	www.rosenhof.si	031 365 695
Dom gozdne kulture	Koroška cesta 68, Radlje ob Dravi	www.sktmradlje.si	02 88 73 288
Zasebna zbirka starin Alojzija Grubelnika	Ribnica na Pohorju 53a, Ribnica na Pohorju	www.ribnicanapohorju.si	02 87 68 219
Rojstna hiša Huga Wolfa Slovenj Gradec – Spominski muzej in Mednarodni dokumentacijsko informacijski center	Glavni trg 40, Slovenj Gradec	www.hugowolf.si	02 62 12 545
Grofje Andeški in Slovenj Gradec, stalna razstava	Stara orožarna na Gradu nad Starim trgom	www.kpm.si	02 62 12 520
Cerkev sv. Jurija	Legen, Šmartno pri Slovenj Gradcu	www.kpm.si	02 62 12 520
Paučkove partizanske bolnišnice	Legen, Šmartno pri Slovenj Gradcu	www.kpm.si	02 62 12 520
Stomškova soba v župnišču Vuzenica	Zgornji trg 28, Vuzenica	www.vuzenica.si	02 87 91 220
Koroška osrednja knjižnica dr. Franca Sušnika	Na gradu 1, Ravne na Koroškem	www.rav.sik.si	02 87 05 421
Galerija Antona Repnika	Gasilska ulica 10, Muta	www.muta.si	02 87 61 184
Razstavni prostor v gradu Ravne	Na gradu 1, Ravne na Koroškem	www.rav.sik	02 87 05 421
Forma viva – Ravne na Koroškem, Prevalje, Mežica, Črna na Koroškem	Ravne na Koroškem	www.kpm.si	02 62 12 520

## Tehniška dediščina

Koroški pokrajinski muzej, Muzej Ravne na Koroškem, Štauherija	Koroška cesta 12, Ravne na Koroškem	www.kpm.si	02 62 12 564
Podzemlje Pece, Turistični rudnik in muzej	Glančnik 8, Mežica	www.podzemljepece.com	02 87 00 180
Rudarski muzej Črna	Center, Črna na Koroškem	www.crna.si	02 87 04 820
Splavarski muzej Javnik	Javnik 6, Podvelka	www.flosar.com	02 87 69 800
Kovaški in gasilski muzej Muta	Glavni trg 17, Muta	www.kpm.si	02 62 12 520
Muzej kamnoseštva, steklarstva in gozdarstva	Josipdol 28, Ribnica na Pohorju	www.josipdol.si, www.kpm.si	02 87 68 108
Povhovi mlin – Tehniški in etnološki spomenik	Dolga brda 19, Prevalje	www.povhovmlin.si	02 82 33 258
Plešivski mlin	Zgornji Razbor, Podgorje pri Slovenj Gradcu	www.slovenjgradec.si	02 88 12 116
Erčeva žaga in mlin	Tomaška vas, Šmartno pri Slovenj Gradcu	www.kpm.si	02 62 12 520
Premogovnik na Lešah 1818-1935	Leše	www.kpm.si	02 62 12 564

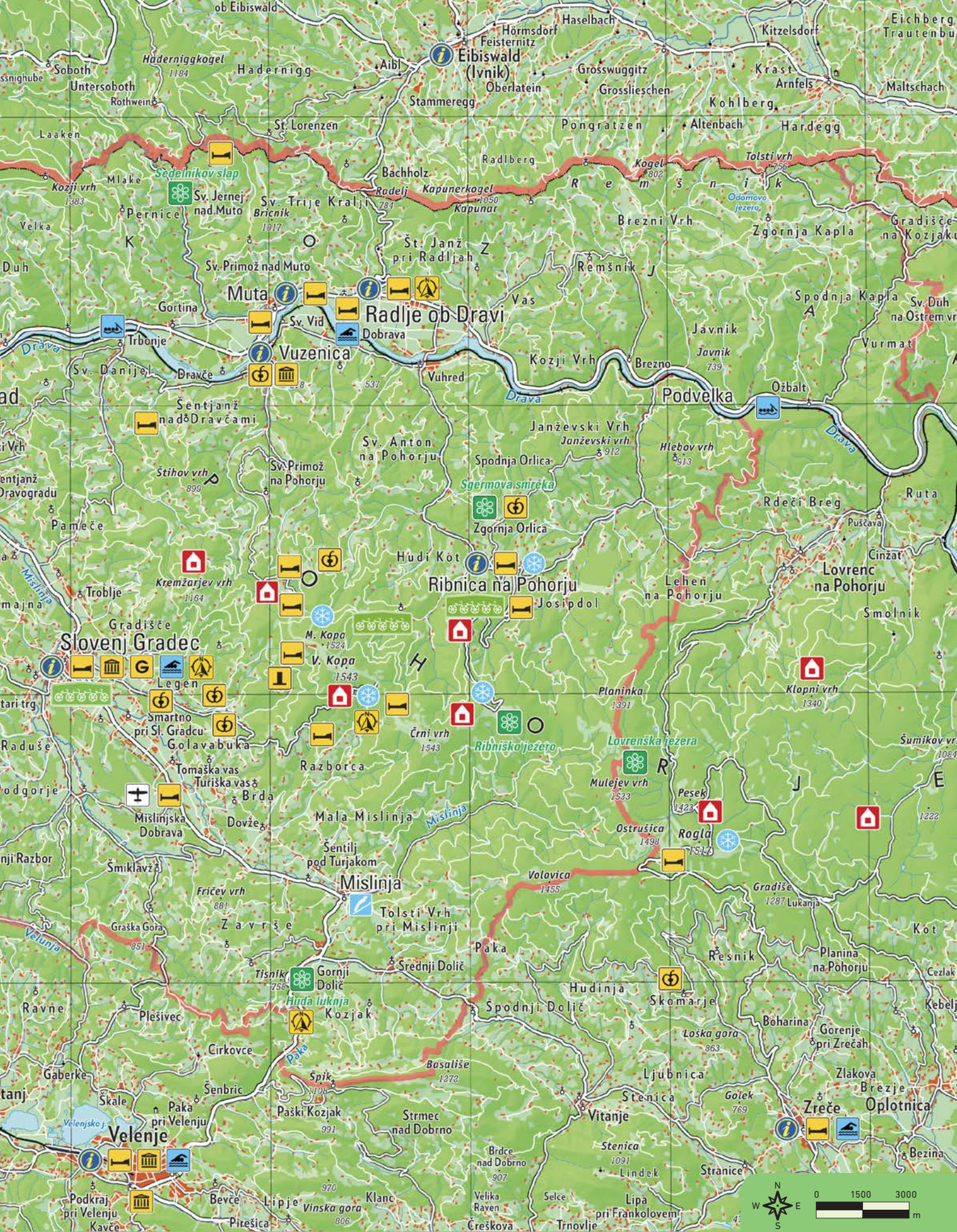
## Doživetja

Podzemlje Pece, Turistični rudnik in muzej	Glančnik 8, 2392 Mežica	info@podzemljepece.com	www.podzemljepece.com	02 870 01 80
Koroški splavarji	Splavarski pristan Gortina	info@splavarjenje.com	www.splavarjenje.com	02 87 23 333
Dravski splavarji	Splavarski pristan Javnik	info@flosar.com	www.flosar.com	041 570 028
Escape Room Enigmarij Slovenj Gradec	Glavni trg 28 a, 2380 Slovenj Gradec	enigmarij.sg@escape-room.si	www.slovenjgradec.escape-room.si	02 88 12 115
Doživetje z Alpakami	Pameče 7, 2380 Slovenj Gradec	landalpaka@gmail.com	www.alpakaland.si	041 798 447

- 35.000-20.000 p.n.š.** Najstarejša jamska najdišča s sledovi človeškega delovanja v Herkovi h pečeh nad Radljami in v Špehovki v Hudi luknji.
- 14.-12. in 8.-6. stol. p.n.š.** Prazgodovinska utrjena gradišča: Grajski hrib nad Starim trgom, Gradišče nad Slovenj Gradcem, Pigl na Javorniku na Ravnah.
- 3. stol. p.n.š.** Keltska plemena se združijo v Noriško kraljestvo (noriško železo).
- okoli 16 p.n.š.** Rimljani podjarmijo keltsko prebivalstvo noriškega kraljestva.
- 1.-5. stol.** Rimska naselbina Colatio (Stari trg) in grobišče Zagrad pri Prevaljah ob pomembni rimski cesti ter podeželske posesti v Zg. Dovžah, Zagradu in na Muti.
- konec 4. stol.-5. stol.** Poznoantično grobišče na Puščavi na Gradu nad Starim trgom.
- 626-658** Samova plemenska zveza poveže slovanska plemena; na njeni osnovi nastane kneževina Karantanija.
- 8.-9. stol.** Zgodnjerednjeveško grobišče na Puščavi na Gradu nad Starim trgom.
- 9.-10. stol.** Ostanke zgodnjekršćanske cerkve s staroslovanskim grobiščem v cerkvi sv. Jurija na Legnu.
- 976** Karantanija (Koroška) pridobi formalni status vojvodine.
- 1091** Prva listinska omemba Slovenj Gradca.
- 1137** Prva omemba Črne na Koroškem.
- 1147** Na območju Sp. Mute prične delovati mitnica.
- 1154** Prva omemba Mežice.
- 1161** Prva listinska omemba Radelj ob Dravi (villa Radela).
- 1185** Dravograd se omenja kot trg z gradom, dvema dvorcema, cerkvico sv. Vida in mitnico.
- 13. stol.** Začetek splavarjenja po Dravi.
- 1228** Na svojem gradu nad Slovenj Gradcem umre istrski mejni grof Henrik II. Andeški.
- 1238** Prva pisna omemba Vuzenice.
- 1248** Prva pisna omemba Guštanja, sedanjih Raven na Koroškem.
- 1251** Siegfried Mahrenberški in mati Gisela ustanovita dominikanski ženski samostan v Mahrenbergu (Radljah). Oglejski patriarh Bertold V. Andeški posveti cerkev sv. Elizabete v Slovenj Gradcu.
- 1266** Prva omemba Ribnice na Pohorju v zemljiških listinah.
- Pred 1267** Ulrik III. Spanheim Slovenj Gradcu omogoči mestne pravice.
- 1268** Podelitev trških pravic naselju Radlje.
- 1335** Trajno oblast (do 1918) prevzamejo Habsburžani. Prva omemba Mislinje. Prva omemba cerkve Device Marije na Jezeru (historično središče Prevalj).
- 1424** Najstarejše poročilo o svinčevi rudji pod Peco v zapisih koroškega vojvode Ernesta Železnega.
- 2. pol. 15. stol.** Turki požigajo in ropajo po Koroškem.
- 1478** Na Koroškem prvi upor slovenskih kmetov.
- 1489** Ogrska vojska Matije Korvina opustoši slovenjgraški in guštanski grad.
- 1480-1500** Koroški deželni stanovi zgradijo protiturške utrdbe (»turške šance«) na vhodu v Mežiško dolino.
- 1515** Koroški kmečki punt.
- 1564** Razdelitev obsežnih habsburških posesti med sinove Ferdinanda I. dokončno zakoliči historične meje t.i. notranje avstrijskih dežel: Koroške, Štajerske in Kranjske.
- 1573** Prva omemba fužin na Muti.
- 1602** Posvetitev cerkve sv. Uršule na Uršlji gori.
- 1620** V Črni se naseli Melhior Puc iz Labotske doline in prične kopati železovo rudo v Javorju. Začetki fužinarstva v Mežiški dolini.
- 1633-1707** Črnjanski rokopis.
- 1665** Hans Sigmund Ottenfels dobi dovoljenje za izkop svinčeve rude.
- 1700** Prevaljski (guštanski) župnik Gašper Pilat ustanovi štípendijski sklad za dijake.
- 1723** Začetek železarstva v Mislinji.
- 1757-1761** Nastane t. i. Leški rokopis.
- 1774** Grofje Thurni iz Pliberka zgradijo fužinarski obrat v Mušeniku.
- 1782** Cesar Jožef II. razpusti samostane (dominikanke zapustijo Mahrenberg).
- 1809** Napoleon Koroško priključi ti. Ilirskim provincam.
- 1818** Blaž Mayer odkrije ležišča rjavega premoga na Lešah.
- 1822** Brata Rosthorn ustanovita cinkarno na Prevaljah, nekaj let zatem proizvodnjo preusmerita v železarstvo.
- 1827** Grofje Thurni so se v Mežiški dolini usmerili samo na proizvodnjo jekla, ki je pozneje zaslovelo po vsem svetu.
- 1829** Izgradnja ceste skozi sotesko Hude luknje poveže Koroško z osrednjo Slovenijo.
- 1840** Iznajdba uporabe rjavega premoga pri pudlanju Avgusta Rosthorna in Josefa Schlegla v železarni na Prevaljah je izzvala popoln preobrat v evropskem železarstvu.
- 1838-1844** Delovanje Antona Martina Slomška v Vuzenici.
- 1863** Zgrajen koroški krak južne železnice po Dravski dolini skozi Dravograd.
- 1899** Prevaljska železarna ustavi obratovanje; celotna proizvodnja prenesena v gornjeavstrijski Donawitz. Zgrajena t. i. mislinjska železniška proga med Dravogradom in Velenjem.
- 1909** Z delovanjem preneha glažuta v Josipdolu; proizvodnja se preusmeri v karnoseštvo.
- 1918** Razpad Avstro-Ogrske monarhije. 1. decembra Koroška postane del države SHS.
- 1918-1920** Boji za severno mejo.
- 1919-1927** Delovanje Mohorjeve družbe na Prevaljah.
- 10.10.1920** Rezultat plebiscita razmeji Koroško na avstrijski in manjši jugoslovanski (slovenski) del.
- 1922** Libeliče se priključijo matični domovini.
- 1935** Opustijo rudnike rjavega premoga na Lešah.
- 1945** Od 8. do 15. maja potekajo na Poljani pri Prevaljah zaključni boji druge svetovne vojne v Evropi.
- 1949** Ustanovitev gimnazije na Ravnah.
- 1952** Guštanj preimenujejo v Ravne na Koroškem; postane mesto.
- 1989** Generalni sekretar OZN podeli Slovenj Gradcu naziv mesto Glasnik miru.
- 1991** V osamosvojitveni vojni hudi boji na mejnem prehodu Holmec in v Dravogradu.
- 2004** Z vstopom Slovenije v Evropsko unijo se Koroška po 84 letih znova simbolično združi.
- 2005** Status mesta dobijo Dravograd, Mežica in Prevalje.
- 2012** Slovenj Gradec je partnersko mesto Evropske prestolnice kulture 2012.
- 2015** Čezmejni Karavanke UNESCO Globalni Geopark



- |  |                                 |  |                     |  |               |  |                     |
|--|---------------------------------|--|---------------------|--|---------------|--|---------------------|
|  | Informacije                     |  | Muzej               |  | Pustolovščine |  | Bazen               |
|  | Prenočišče                      |  | Galerija            |  | Smučišče      |  | Kolesarski hotel    |
|  | Turistična kmetija s prenočišči |  | Spomenik            |  | Skalalnice    |  | Športno letališče   |
|  | Planinska koča                  |  | Naravna znamenitost |  | Splavarjenje  |  | Meja Koroške regije |



Izdajatelj: RRA Koroška d.o.o. | Urednik: Primož Vodovnik  
 Besedilo: Žare Tomšič, Marko Košan, Karla Oder, Miroslav Osojnik, Brigita Rajšter, Andreja Čibron Kodrin, Peter Zajc, Primož Vodovnik  
 Fotografije: Tomo Jeseničnik, Ivan Pisar, David Valič, Uroš Grabner, Jure Viltušnik, Objem narave, Jurij Pivka, Probakster, Boris Keber, Tobias Köhler, Anja Vajde, Dobran Laznik in arhiv RRA Koroška  
 Izdelava karte: Si-TEAM Creations | Oblikovanje: Sans | Tisk: ABO grafika | 2024



2024-01-SI

## TURISTIČNO INFORMACIJSKI CENTRI

### TIC Slovenj Gradec

Glavni trg 24  
2380 Slovenj Gradec  
T: 02 88 12 116  
E: tic@slovenjgradec.si  
www.visitslovenjgradec.si

### TIC Radlje ob Dravi

Mariborska cesta 8  
2360 Radlje ob Dravi  
T: 030 304 624, 040 852 287  
E: turizem@sktmradlje.si  
www.sktmradlje.si

### Geopark Karavanke Info Center

Glančnik 8  
2392 Mežica  
T: 02 87 00 180  
E: info@podzemljepece.com  
www.podzemljepece.com  
www.geopark.si

### TIC Črna na Koroškem

Center 23  
2393 Črna na Koroškem  
T: 02 87 04 820, 041 743 442  
E: tic@crna.si  
www.crna.si, www.visit-crna.si

### TIC Dravograd

Trg 4. julija 50  
2370 Dravograd  
T: 02 87 10 285  
E: ticdravograd@dravit.si  
www.dravograd.si

### TIC Vuzenica

Sejmarska ulica 2  
2367 Vuzenica  
T: 02 87 91 227, 070 621 188  
E: tic@vuzenica.si  
www.vuzenica.si

### Pisarna Visit Ravne -

**TIC Ravne na Koroškem**  
Gozdarska pot 18 / Na gradu 6  
2390 Ravne na Koroškem  
T: 02 82 21 219, 041 736 638  
E: tic@zksm.si, info@visitravne.com  
www.visitravne.com

### TD Ribnica na Pohorju

Ribnica na Pohorju 1  
2364 Ribnica na Pohorju  
T: 041 854 330  
E: tdribnicanapohorju1@gmail.com  
www.ribnisko-pohorje.si

### Regionalna destinacijska organizacija Koroška RRA Koroška d.o.o.

Meža 10, 2370 Dravograd  
T: 059 085 190  
E: turizem@rra-koroska.si

[www.koroska.si](http://www.koroska.si)

 koroska.slovenia |  discover\_koroska |  Discover Koroška

#iamKoroska #ifeelsLOVEnia #mojaslovenija

